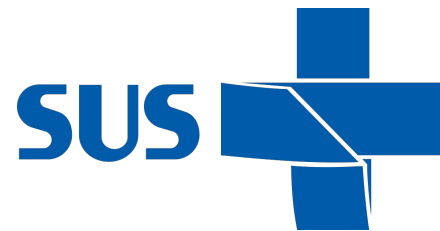


# El modelo de atención a los pacientes crónicos y la microgestión de los servicios de Atención Primaria: posibilidades de los Servicios de Salud Penitenciaria



Jorge Esteves  
Marcia Ney



# Objetivos de la presentación

- Describir la experiencia de microgestión en una Unidad Básica de Salud Penitenciaria (UBSP) del 07/2020 al 07/2021
- Presentar desafíos a la organización de la atención a las personas privadas de libertad en el nivel local.

# ¿Cuál es la situación de la población privada de libertad en Brasil y en el mundo?

- Población mundial: 11 millones
- Población brasileña: 850.000 \*
- Mayoría de hombres, negros, pobres y con baja educación
- También es plural:
  - ancianos, hijos (hijos e hijas de mujeres privadas de libertad), extranjeros, indígenas, lesbianas, gays, transexuales, discapacitadas, enfermas, entre otros.

# Contexto brasileño

- 2.730 establecimientos penales
- 451.312 vacantes
- 50% del número total de personas en prisión preventiva,

La tasa de encarcelamiento en el país ronda las 323 personas encarceladas por cada 100.000 habitantes del país.

# Contexto brasileño

El perfil indica que más de la mitad de la población carcelaria total tiene hasta 29 años 12, pero la población anciana representa el 25,98%.

En cuanto a la identidad racial, el perfil apunta a una población mayoritariamente compuesta por negros y morenos (66%) 4, revelando una proporción superior a la de la población general, además de la presencia de indígenas (2,4%), blancos ( 32,95%).

# Contexto brasileño

Entre los principales problemas de salud identificados por las personas que cumplen condena en una unidad penitenciaria se encuentran la escasa cantidad y mala calidad de los alimentos, la falta de saneamiento básico, el acceso a agua potable, el acceso a atención médica y odontológica y medicamentos, y la dificultad de acceso a la Defensoría Pública, entre otros.

# Perfil de salud penitenciaria brasileña

En el campo de la salud, observamos, a partir de los escasos estudios sobre la prevalencia de problemas con infecciones de transmisión sexual, COVID-19, dengue, VIH / SIDA, trastornos mentales y el uso de sustancias psicoactivas, problemas ortopédicos, enfermedades crónicas como la hipertensión. , diabetes y asma.





### Papuda

Mais informações

Adicionar ao projeto

Lugares também explorados...



Penitenciária  
Federal em Brasília


Papuda

Unidade de Internação  
Provisória de São

Papuda POF I

Centro de Detenção  
Provisória Juvenil

Papuda

 **Papuda** ✕  
São Sebastião  
Brasília - DF  
70297-400  
15.90°S, 47.81°W



2D





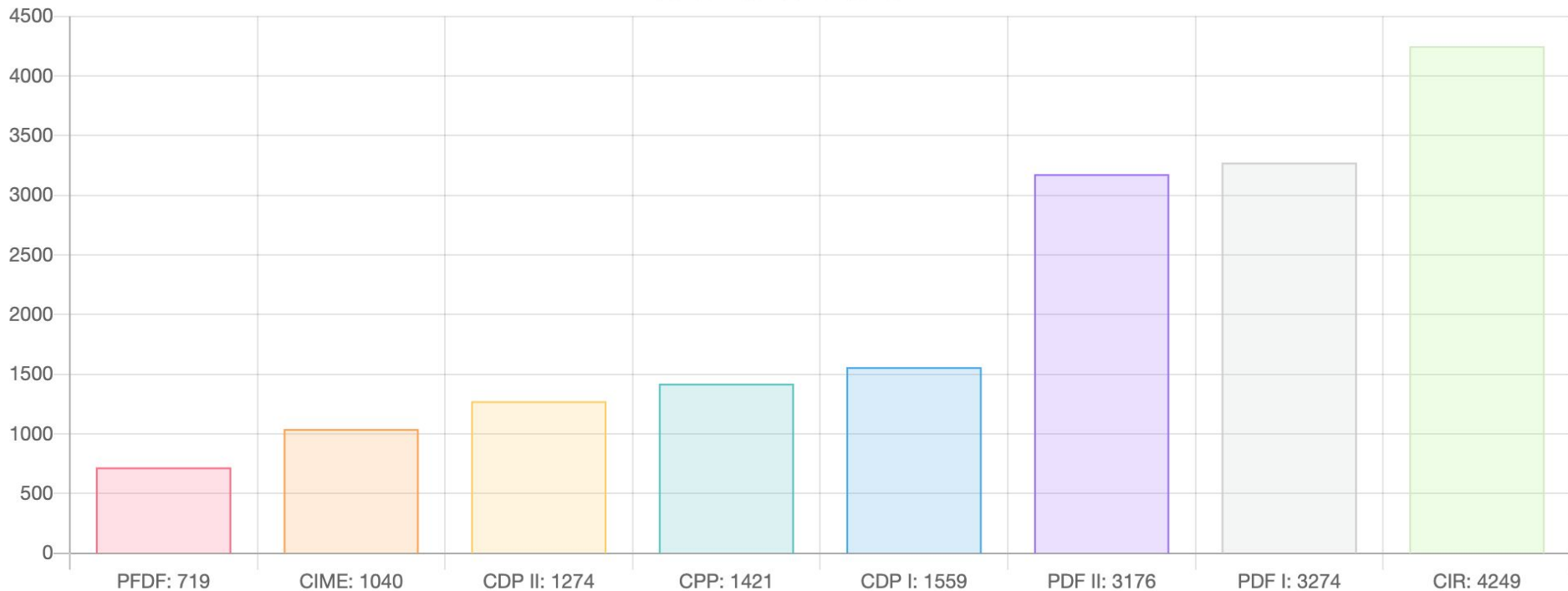






# Complexo Penitenciário da Papuda

Total de Internos Ativos: 16712

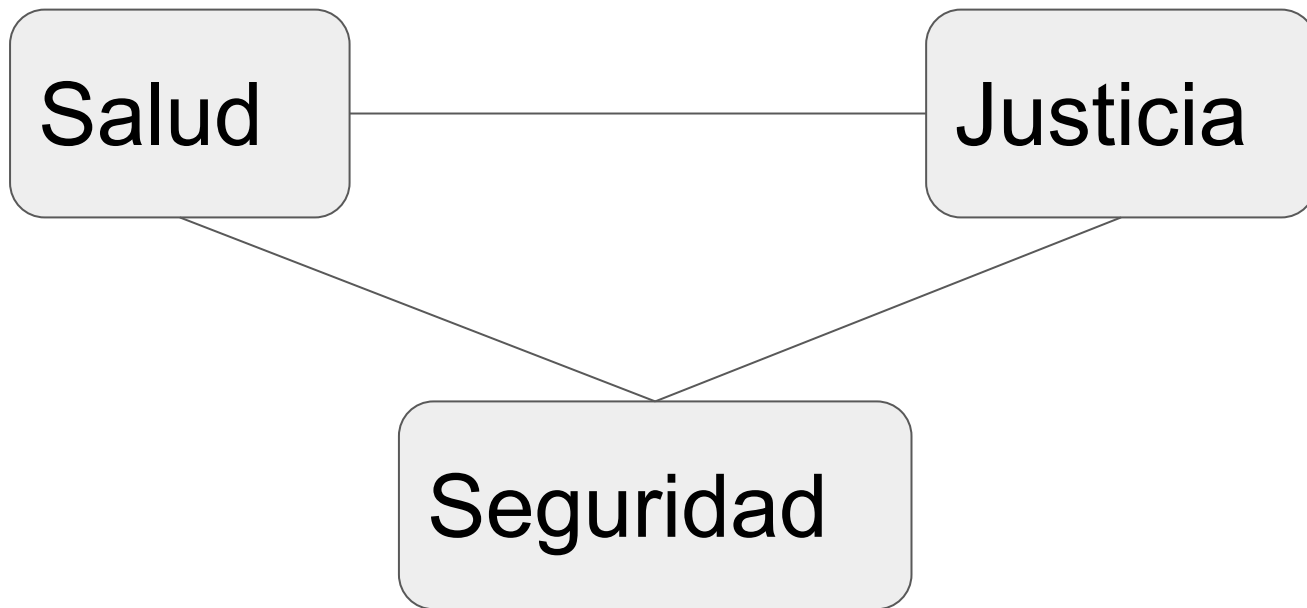


# Personas con enfermedades crónicas

	D	E	F	G	TOTAL
HAS	30	33	43	37	143
DM	7	9	11	17	44
HIV	12	4	3	7	26
Tuberculosis	5	1	0	1	7
DM + HAS	2	5	6	9	22
Total	3908				198

\* 213 personas tienen un trastorno mental que usan drogas psicotrópicas

# Intersectorialidad



# Composición del equipo

El equipo se conforma en el ámbito de la Política Nacional de Atención Integral a las Personas Privadas de Libertad, eAP (confirmar), y la composición actual es: 2 médicos (40h), 2 enfermeros (40h), 2 técnicos de enfermería (40h), 1 técnico de farmacia (enfermería) - 40h, 1 asistente social (20h), 2 psicólogos (20.40h), 1 terapeuta ocupacional (40h), 2 dentistas (40.20h), 2 técnicos de higiene dental (40h), 1 técnico administrativo, 1 psiquiatra (8h), 1 enfermedad infecciosa (4h), coordinación de equipo (mandos intermedios, en puesto no oficial no comisionado, legitimado socialmente)

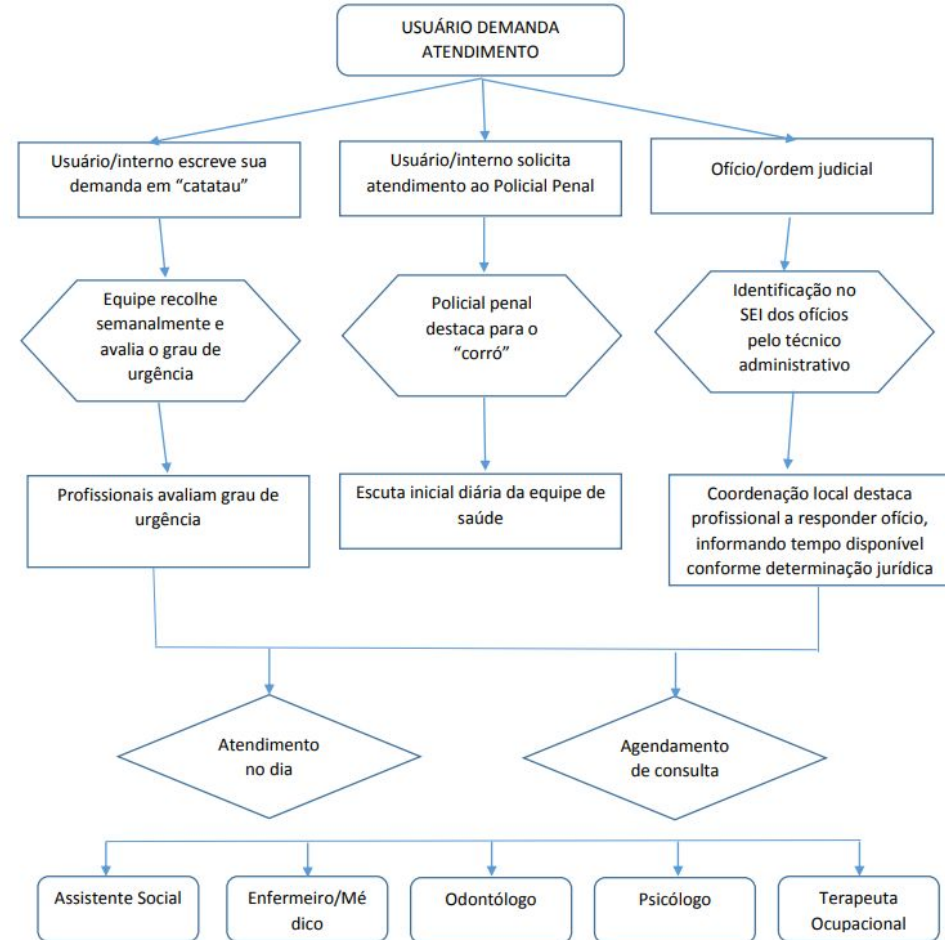
# Unidade Básica de Saúde Prisional

UBS 16 es una Unidad Básica de Salud Penitenciaria con 10 oficinas (internas y externas), 1 sala de procedimientos y emergencias, 1 farmacia local, 1 sala de reuniones, 1 sala de grupos, 3 salas para registros administrativos, computarizada, con acceso a internet y utilizando el historia clínica electrónica estándar en Brasil para la APS.

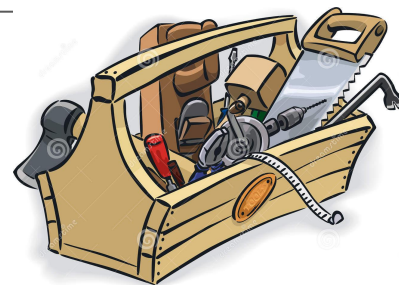
# Acceso

Cómo llegan las personas privadas de libertad a la Unidad de Salud

Asimetrías, equidad, prioridad



# Ferramentas de Diagnóstico Comunitário



**Estimativa  
Rápida**

**Educação  
Popular**

**Territorialização  
e Mapas**

**Epidemiologia  
Demografia**

**Planejamento  
Estratégico  
Situacional**

**SIAB**

**Escala de  
Coelho e  
Savassi**

**Grupos de  
Educação  
e Saúde**

**Visita  
Domiciliar**

# Planejamento Estratégico Situacional

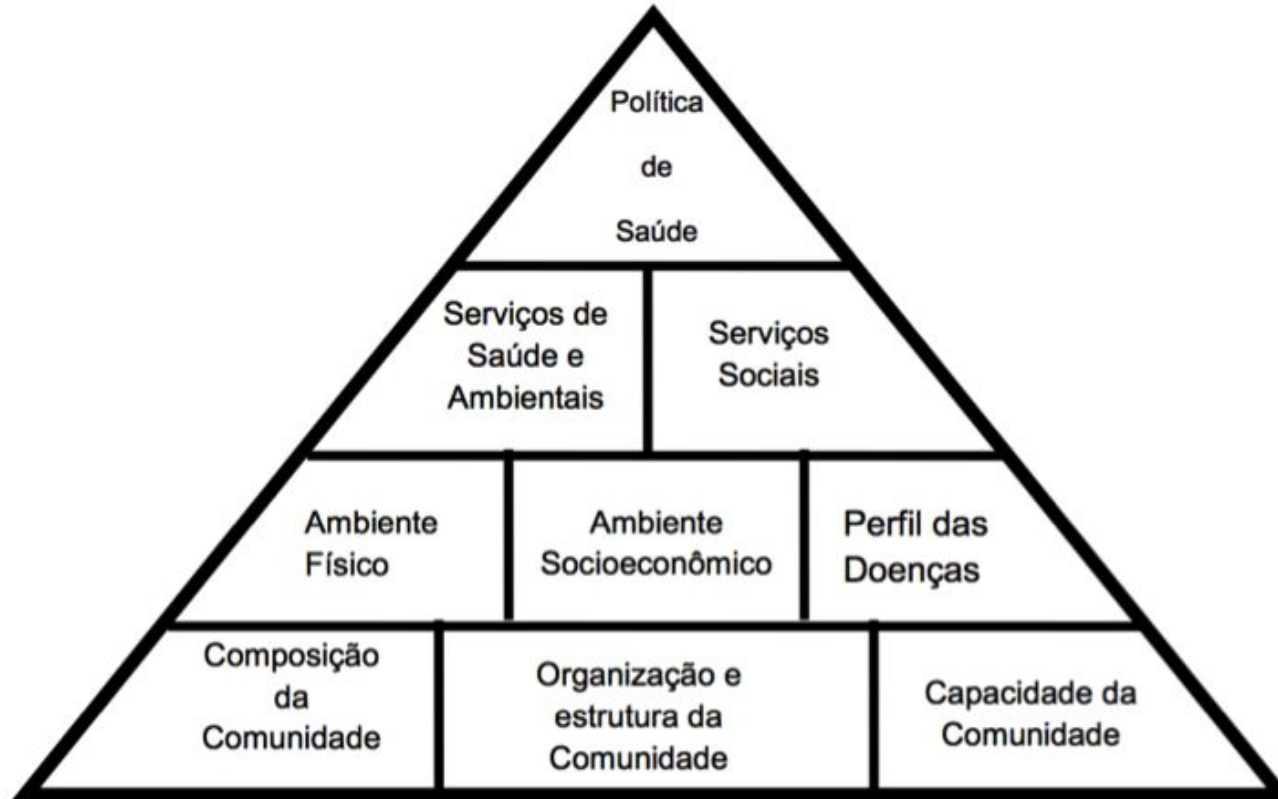
*“La planificación estratégica es un concepto general que implica dar a la dimensión política el foco del modelado. Las relaciones entre actores políticos e instituciones son analizadas, tratadas como arenas, y las pautas y estrategias definidas a partir de coyunturas y equilibrios de poder (MATUS, 1993)”*

Dividido en cuatro momentos:

- 1) Explicativo
- 2) Normativo
- 3) Estratégico
- 4) Tático-operativo

- Influenciado por las ideas de Carlos Matus, economista chileno que formó parte del gobierno de Allende; y Mario Testa, sanitario argentino
- Se utiliza para la planificación en los movimientos sociales y de salud en general.

# Estimación rápida participativa



GOVERNO DO DISTRITO FEDERAL  
SECRETARIA DE ESTADO DE SAÚDE  
SUBSECRETARIA DE ATENÇÃO INTEGRAL À SAÚDE  
COORDENAÇÃO DE ATENÇÃO PRIMÁRIA À SAÚDE

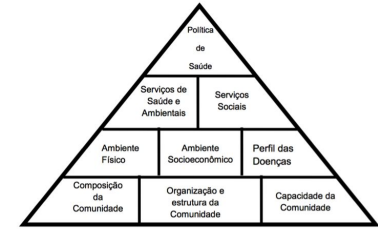
**CARTEIRA DE SERVIÇOS DA  
ATENÇÃO PRIMÁRIA À SAÚDE  
VERSÃO PROFISSIONAL - GESTOR**

**BRASÍLIA - 2016/2017**

	Factores internos	Factores externos
Puntos fuertes	<p>Fortalezas</p> <ul style="list-style-type: none"> <li>- Integración de equipo</li> <li>- Sistemas de información</li> <li>- Hojas de trabajo de cuidados crónicos recientemente actualizadas</li> <li>- Buena relación con la Policía Criminal</li> </ul>	<p>Oportunidades</p> <ul style="list-style-type: none"> <li>- Ampliación de horario de servicio</li> <li>- Reducción del turno de la escolta a las agendas</li> <li>- Apoyo de la gerencia</li> <li>- Oficialización de la pasantía de residencia UNB / ESCS en Medicina de Familia y Comunidad</li> <li>- Posibilidad de intervenciones de salud locales de amplio alcance, debido al contexto de concentración física de las personas</li> </ul>

Puntos débiles	Debilidades	Amenazas
	<ul style="list-style-type: none"> <li>- Poca comunicación entre los diferentes frentes de trabajo</li> <li>- Abundante labor administrativa</li> <li>- Dificultad para administrar el acceso</li> <li>- Enfoque preventivo dirigido a la prevención secundaria de ITS y enfermedades crónicas</li> <li>- Bajo número de policías criminales</li> </ul>	<ul style="list-style-type: none"> <li>- Cargos externos (Cartas Oficiales, decisiones VEP, etc.)</li> <li>- fuerte demanda reprimida</li> <li>- Diferencias entre salud y seguridad en concepciones y relaciones con los internos</li> <li>- Contexto de enfermedad</li> <li>- Desfalco de equipos (permisos, vacaciones, dietas)</li> </ul>

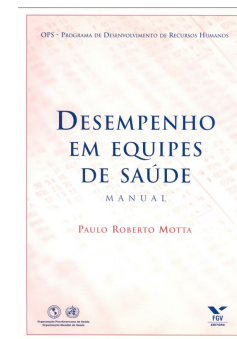
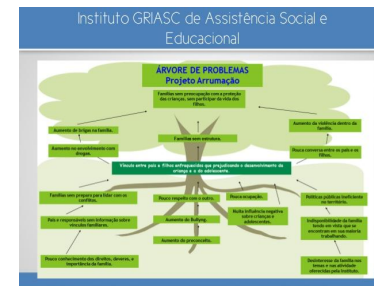
# Hachas para trabajar



- Luego de analizar los escenarios, seleccionar los problemas más urgentes, más importantes y de mayor impacto, definir los de largo plazo y establecer la gobernabilidad / capacidad de gobernanza para cada problema;
- Utilizar la reunión del equipo como un medio / herramienta de recursos para planificar talleres con un uso realista del tiempo (no existía tal cultura)
- Poco conocimiento o cultura sobre las funciones y atributos de la APS (subsistema aislado)
- Articular decisiones de abajo hacia arriba con niveles de toma de decisiones
- Evaluar periódicamente (la salud como espacio de inconstancia)

# Hachas para trabalhar

1. Educação continua / formação profissional
2. Registro en los sistemas
3. Cuidado de condiciones crónicas
4. Insumos / logística
5. Procesos organizativos
6. Recursos humanos





# Resultados y limitaciones

- Crear un espacio para reuniones de equipo (no existía con regularidad)
- Organización de una metodología de planificación estratégica participativa
- Organizar los procesos básicos del proceso de trabajo, revisando las asignaciones de cada integrante;
- Devolver el momento de evaluación de los trabajadores en el espacio blindado y la planificación de las necesidades personales

## Resultados y limitaciones

- Implementación de un espacio de discusión de casos semanal en el equipo
- Incorporar al equipo de seguridad en los debates sobre salud
- Identificar la prevalencia de enfermedades, desarrollar estrategias basadas en las estimaciones (verificar diagnósticos insuficientes o excesivos)
- Construir metas de proceso y resultado basadas en indicadores de salud.

# Referencias

WAMSLEY, R. World Prison Population I. 12 ed. World Prison Brief, Institute for Criminal Policy Research; 2018. Disponível em: [https://www.prisonstudies.org/sites/default/files/resources/downloads/handbook\\_3rd\\_ed\\_english\\_v5\\_web.pdf](https://www.prisonstudies.org/sites/default/files/resources/downloads/handbook_3rd_ed_english_v5_web.pdf). Acesso em: 21/07/2021.

Conselho Nacional de Justiça. Relatório Mensal do Cadastro Nacional de Inspeções nos Estabelecimentos Penais (CNIEP). 2021. Disponível em: [https://www.cnj.jus.br/inspecao\\_penal/mapa.php](https://www.cnj.jus.br/inspecao_penal/mapa.php). Acesso em 21/07/2021.

Brasil, 2017. Levantamento Nacional de Informações Penitenciárias, atualização junho de 2017/organização, Marcos Vinícius Moura – Brasília: Ministério da Justiça e Segurança Pública, Departamento Penitenciário Nacional, 2019. 87p

BRASIL. Ministério da Justiça. Departamento Penitenciário Nacional. Levantamento Nacional de Informações Penitenciárias (INFOPEN). Disponível em: <https://www.gov.br/depen/pt-br/sisdepen>. Acesso em: 19/07/2021.

BRASIL. Lei 7210 de 11 de julho de 1984. Lei de Execução Penal. 1984

Brasil. Política Nacional de Atenção Integral à Saúde das Pessoas Privadas de Liberdade no âmbito do Sistema Único de Saúde. Portaria Interministerial Ministério da Saúde/Ministério da Justiça nº 01 de 02 de janeiro de 2014. Disponível em: [https://bvsmis.saude.gov.br/bvs/saudelegis/gm/2014/pri0001\\_02\\_01\\_2014.html](https://bvsmis.saude.gov.br/bvs/saudelegis/gm/2014/pri0001_02_01_2014.html). Acesso em 21/07/2021.

ONU. Regras Mínimas para tratamento dos prisioneiros (Regras de Mandela). 2015. Disponível em : Acesso em: 10/07/2021.