

Le confinement est-il efficace ?

Lecture critique de la pensée rassuriste

Georges Borgès Da Silva (Formateur
aux méthodes de la recherche et de la publication
scientifique – Fr La Seyne sur Mer)

Roxane Borgès Da Silva (Professeure
agrégée, directrice DGEPS – ESPUM, CReSP,
CIRANO – Qc Montréal)

Un nouveau chez les cavaliers de l'apocalypse



L'expression de la pensée rassuriste

- Durant cette crise sanitaire un courant d'expression s'est manifesté par un discours **minorant les risques et déniant l'efficacité du confinement**. Les médias l'ont caractérisé de « rassuriste ».
- Une tribune du Journal International de la Médecine (JIM) a exprimé la pensée du courant rassuriste.
- Nous allons montrer que les auteurs refusent de voir les effets du confinement et **s'appuient sur leur déni** pour affirmer que le confinement n'est pas efficace.

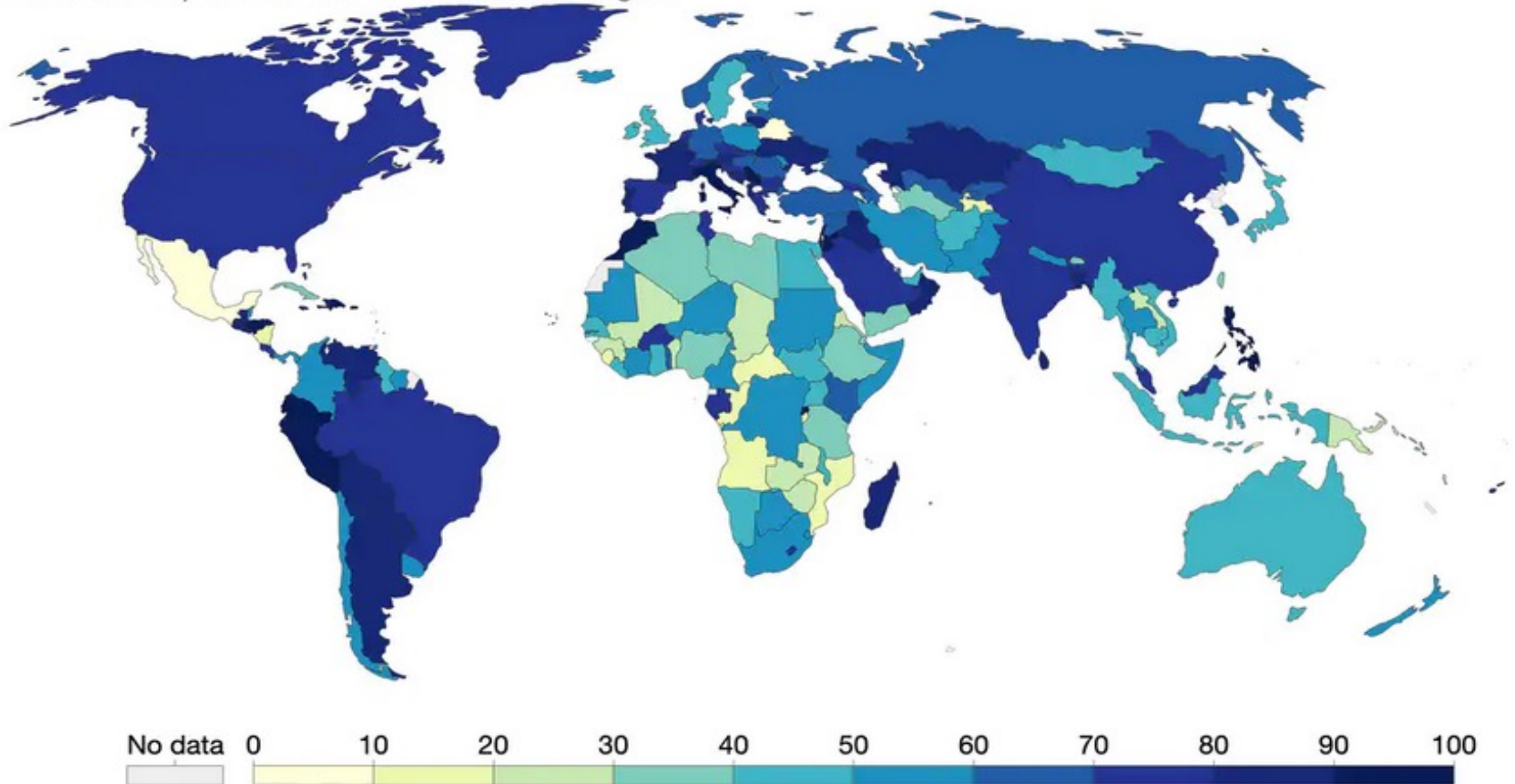
Citation de la tribune du JIM

- *« Une récente comparaison internationale vient (...) de montrer que face aux facteurs de vulnérabilité physiologique qui impactent tout particulièrement les pays occidentaux les plus développés et les plus vieillissants de l'hémisphère nord, les actions politiques des États – telles que **le confinement général** de la population – ne montrent **pas d'association déterminante sur l'évolution de la mortalité** »*
- *[<https://www.frontiersin.org/articles/10.3389/fpubh.2020.604339/full>]*

Intensité du confinement selon les pays (mars 2020)

COVID-19: Stringency Index, Mar 21, 2020

This is a composite measure based on nine response indicators including school closures, workplace closures, and travel bans, rescaled to a value from 0 to 100 (100 = strictest). If policies vary at the subnational level, the index is shown as the response level of the strictest sub-region.



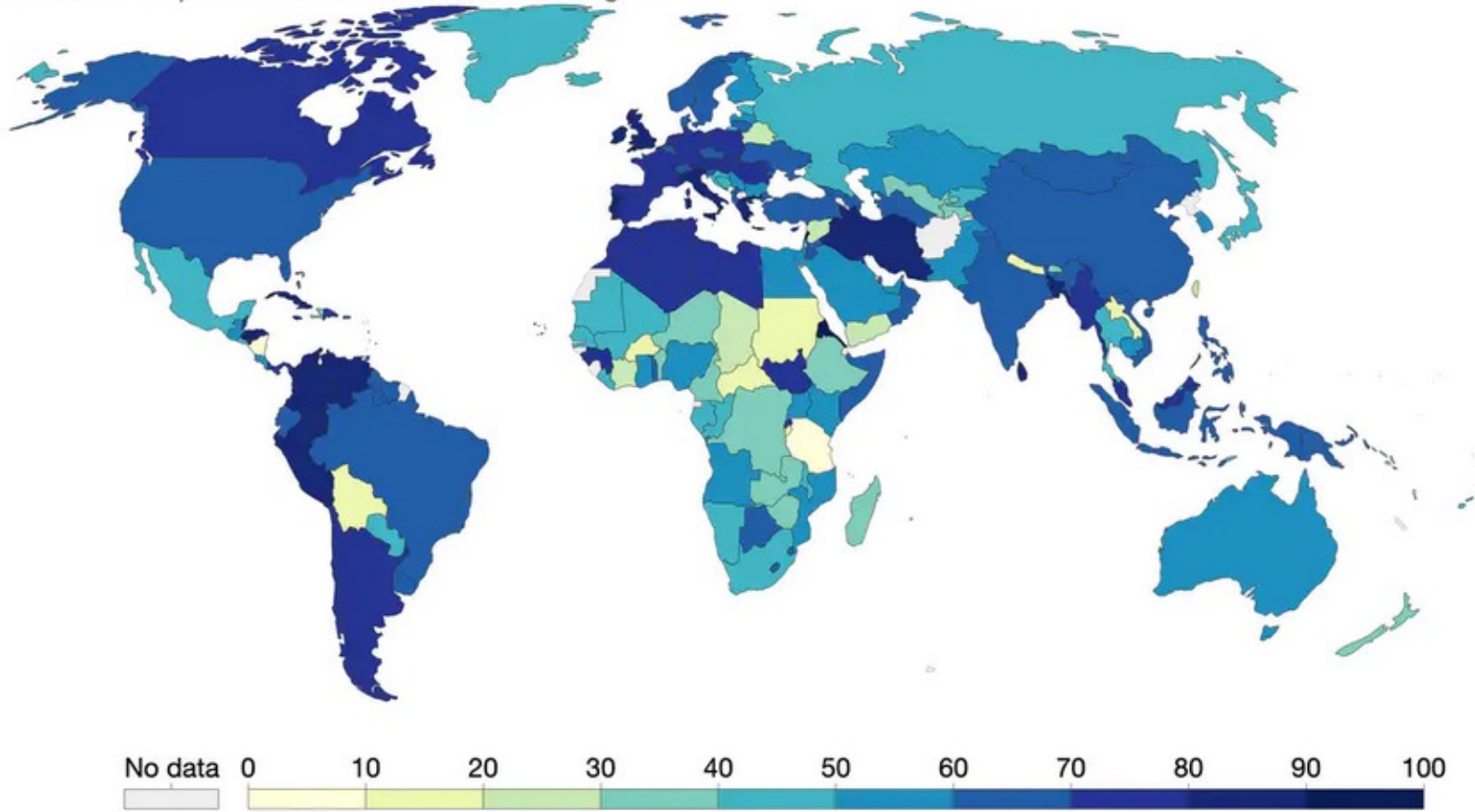
Source: Hale, Angrist, Goldszmidt, Kira, Petherick, Phillips, Webster, Cameron-Blake, Hallas, Majumdar, and Tatlow. (2021). "A global panel database of pandemic policies (Oxford COVID-19 Government Response Tracker)." *Nature Human Behaviour* – Last updated 22 March, 15:00 (London time)

Intensité du confinement selon les pays (mars 2021)

COVID-19: Stringency Index, Mar 7, 2021

This is a composite measure based on nine response indicators including school closures, workplace closures, and travel bans, rescaled to a value from 0 to 100 (100 = strictest). If policies vary at the subnational level, the index is shown as the response level of the strictest sub-region.

Our World
in Data



Source: Hale, Angrist, Goldszmidt, Kira, Petherick, Phillips, Webster, Cameron-Blake, Hallas, Majumdar, and Tatlow. (2021). "A global panel database of pandemic policies (Oxford COVID-19 Government Response Tracker)." *Nature Human Behaviour* – Last updated 22 March, 15:00 (London time)

CC BY

Les travaux de l'Université d'Oxford montrent clairement l'efficacité du confinement

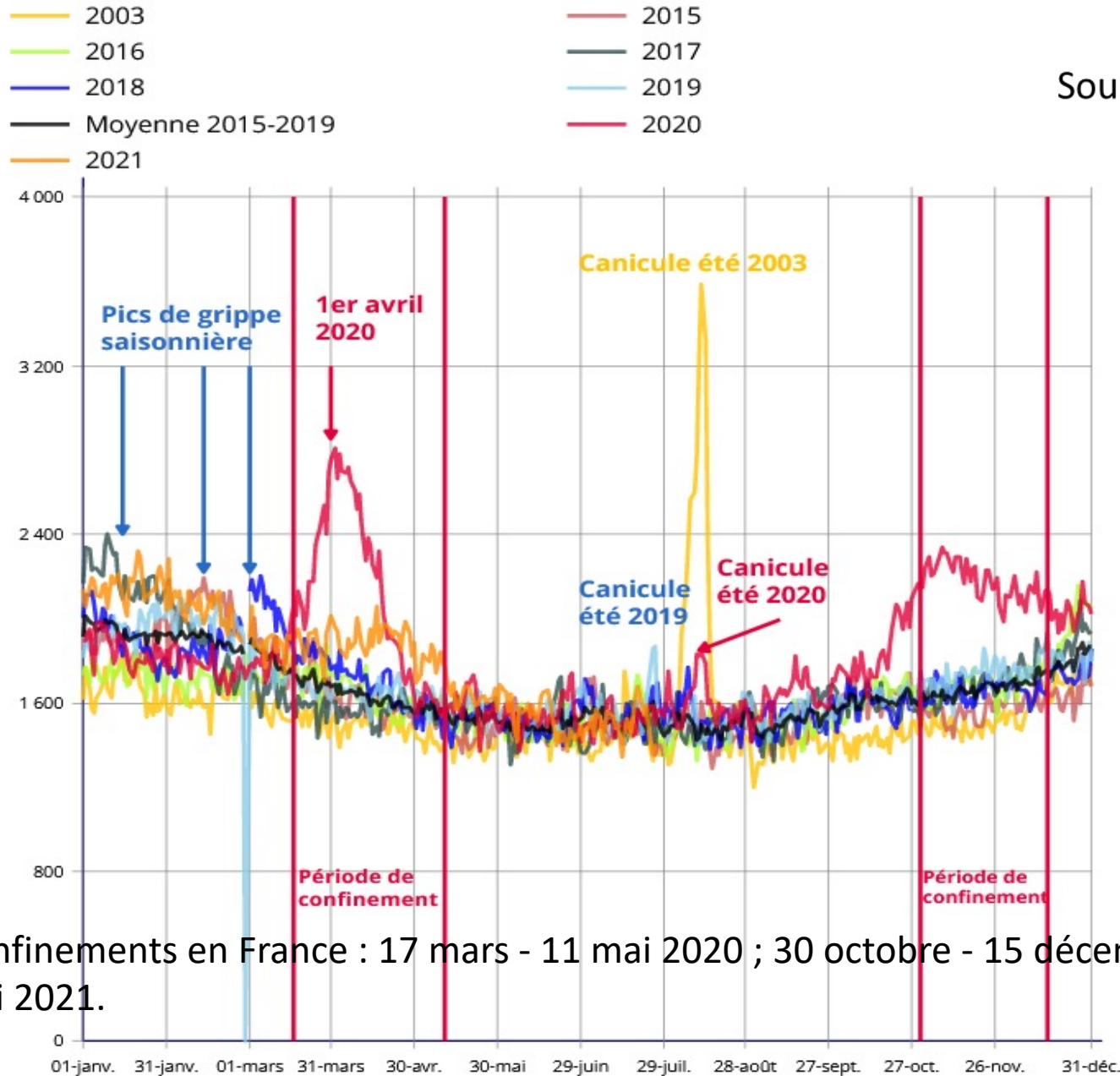
- Selon Hale T (Oxford Covid-19 Government Response Tracker), les similitudes restrictives l'emportent sur les différences entre pays.
- les résultats publiés dans la littérature scientifique sont clairs : pour briser les chaînes de transmission de la Covid-19, les mesures de restriction fonctionnent.
- Elles fonctionnent d'autant mieux qu'elles sont prises tôt.

L'opposition au confinement se base sur une approche biaisée

- Il faut **admettre une évidence** : la réduction des relations humaines réduit les transmissions microbiennes.
- A l'inverse, le déni d'efficacité du confinement n'est qu'une supputation car il ne s'appuie sur aucune théorie, ni sur **aucun modèle biologique connu**.
- L'un des biais de la tribune des rassuristes, c'est que la période de confinement est considérée comme un **moment d'évolution naturelle de l'épidémie** alors qu'il s'agit d'une **évolution contrainte**.
- Le graphique **d'évolution en France du nombre de cas positifs** montre l'efficacité du confinement.

Décès quotidiens en 2020 et 2021 comparés aux cinq dernières années (2015-2019) et à la canicule de 2003

Source : INSEE



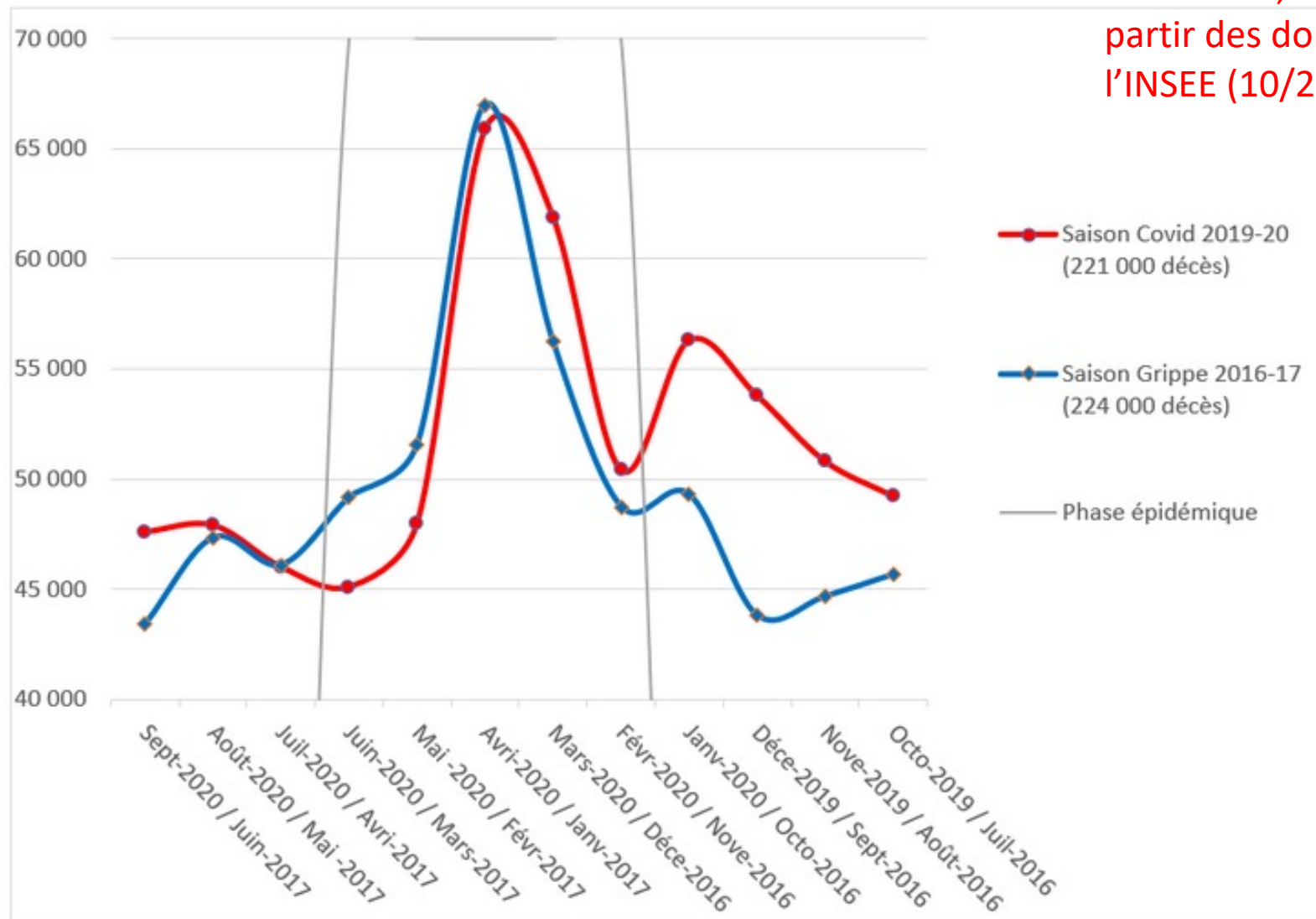
Dates des confinements en France : 17 mars - 11 mai 2020 ; 30 octobre - 15 décembre 2020 ; 3 avril - 3 mai 2021.

Les rassuristes se trompent en affirmant qu'en 2017 la grippe a fait plus de décès

- Selon la tribune des rassuristes, « *en 2017, l'épidémie de grippe s'était étendue sur quatre mois (de décembre 2016 à mars 2017), participant à un total de 223 935 décès sur cette période. En 2020, l'épidémie de coronavirus observée sur quatre mois également (de mars 2020 à juin 2020) a participé à un total de 220 900 décès sur cette période, soit 3 035 décès de moins (- 1,36%) que les quatre mois de 2017* ».
- INSEE (12/2020) : sur les quatre mois de mars à juin 2020, il y a eu 225 044 décès donc 4 144 décès de plus que ce qu'indiquent rassuristes et **1 099 décès de plus que pendant les quatre mois de grippe de 2017**.
- Les rassuristes comparent **les données 2020 au moment où elles ne sont pas encore stabilisées** par l'INSEE à celles de 2017 déjà stabilisées et donc complètes.
- **Il est faux d'affirmer qu'il y a eu plus de décès par la grippe de 2017 par rapport au début de l'épidémie de la covid-19 !**

Figure 5 : comparaison de la mortalité globale durant quatre principaux mois épidémiques de la grippe de 2017 (en bleu) et de la Covid de 2020 (en rouge)

Graphique des
rassuristes, selon eux à
partir des données de
l'INSEE (10/2020)

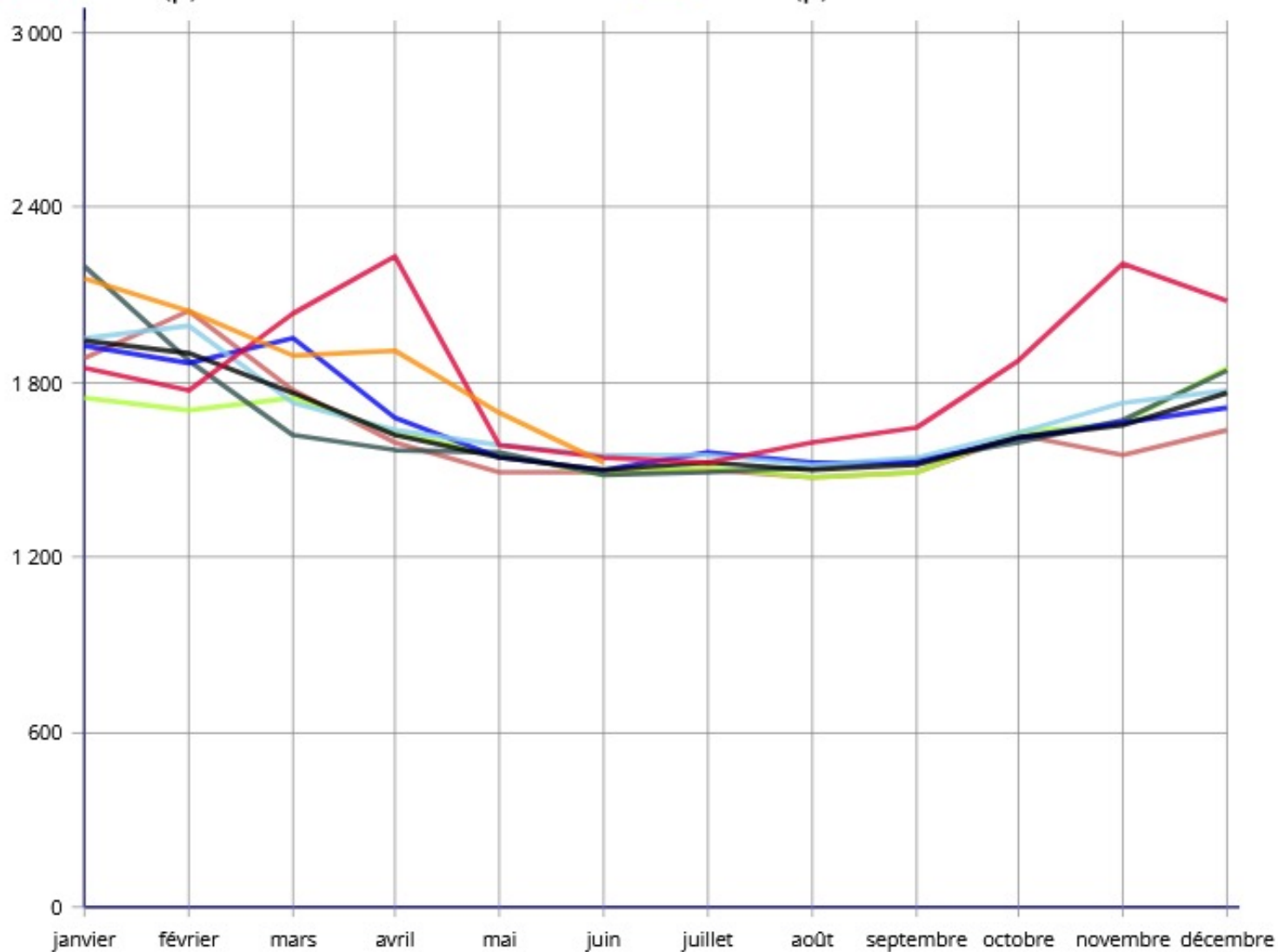


Source : INSEE, calculs des auteurs

Nombre moyen de décès par jour selon le mois et l'année



Graphique réel
fourni par l'INSEE
mi-2021



Citation de la tribune des rassuristes

- « Une récente comparaison internationale vient (...) de montrer que face aux facteurs de **vulnérabilité physiologique** qui impactent tout particulièrement **les pays occidentaux** les plus développés et les plus vieillissants de l'hémisphère nord, les actions politiques des États – telles que **le confinement général** de la population – ne montrent **pas d'association déterminante sur l'évolution de la mortalité** »

Relation entre PIB et taux de mortalité par covid-19 ?

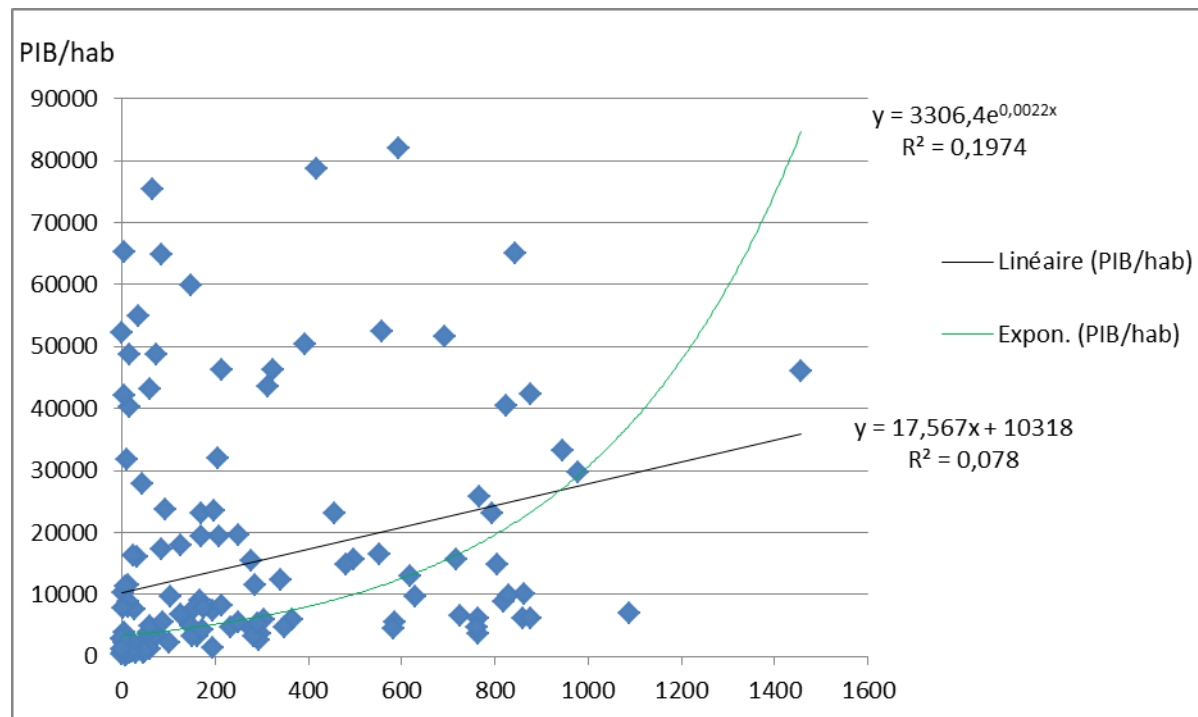
Selon les assureurs :

- le développement économique lié à la croissance du PIB/hab favoriserait les comorbidités et donc les formes les plus graves de la covid-19.
- Il y aurait donc une relation entre PIB et taux de mortalité de la covid-19

Les africains présentent les mêmes comorbidités sensibles à la covid-19

- Taux de prévalence de l'**hypertension artérielle** supérieur à celui de la population d'origine européenne (Lindhorst J- 2007)
- Prévalence du **diabète** estimée à 5 % de la population africaine (OMS)
- L'**obésité** peut atteindre jusqu'à 30 % de la population adulte urbaine.
Selon l'OMS, sur 36 pays d'Afrique, le surpoids concerne 23,8 % des femmes. Ce taux dépasse 40% au Gabon, Ghana, Lesotho, avec un maximum de 50,6 % au Swaziland (OMS)

Comme les assureurs, nous trouvons une relation entre PIB/hab et mortalité de la covid-19 par millions d'habitants ($p = 0,0005$)



Mais cette relation est biaisée

- Le taux de **fiabilité des relevés** des données sanitaires de chaque pays.
- L'amas de **points proches de zéro** participe grandement à la signification statistique et ôte toute crédibilité à cette analyse statistique.
- Il faut aussi considérer que chaque pays a son **mode de comptage** des décès en intégrant l'un ou l'autre ou tous les lieux de décès (à l'hôpital, en maison de retraite, à domicile).

En éliminant les pays les moins fiables il n'y a plus de relation statistique

- Nous avons retenu les pays ayant un PIB per capita supérieur à **1200 dollars US/an**. Le dernier pays retenu est le Bénin avec un taux de mortalité de quatre pour un million d'habitants ($p = 0,06$).
- Les pays éliminés sont les suivants : Lesotho, Tanzania, South Sudan, Nepal, Equatorial Guinea, Guinea, Yemen, Mali, Tajikistan, Ethiopia, Rwanda, Uganda, Burkina Faso, Haiti, Gambia, Chad, Guinea-Bissau, Togo, Liberia, Niger, Democratic Republic of Congo, Madagascar, Sierra Leone, Afghanistan, Mozambique, Central African Republic, Sudan, Malawi, Burundi, Somalia.
- En ne retenant que les pays ayant un PIB per capita supérieur à **2000 dollars** l'absence de signification statistique est majeure ($p = 0,29$)

Conclusion

Le courant rassuriste s'appuie sur des données **biaisées** et **incomplètes** pour affirmer que le confinement est inefficace.