

Rapport d'Activités

septembre 2008 - septembre 2009

20
années

Luxembourg, 11 septembre 2009



Apresentação

L'ALASS À VINGT ANS! UN BILAN ET QUELQUES PERSPECTIVES



Cette année l'ALASS fête ses premières 20 années de vie. Notre association a été formellement fondée le 28 février 1989 dans une salle du Palais des Congrès de Lugano. Vingt et un membres fondateurs étaient présents dont huit sont toujours membres de l'ALASS.

Index

Présentation	1
Gestion Comité	3
Comité	3
Décisions prises	3
Membres de l'Allass	4
Membres individuels	4
Membres institutionnels	6
Activités 2008-2009	7
Calass	7
Ateliers	8
Plan Économique	9
Datos destacables	9
Prochaines activités 2009-2010	11
Coordonnées	11
Mission de l'ALASS	12

■ La première idée de créer une association latine de professionnels et universitaires actifs dans le domaine sanitaire remonte toutefois à l'année 1984, à l'occasion de la troisième Conférence Internationale sur la Science des Systèmes en Santé qui eut lieu à Munich. Un soir dans un restaurant bavarois la proposition de créer une telle association fut avancée en premier par Jean Pierre Escaffre aux collègues latins présents, parmi lesquels quelques futurs membres de l'ALASS tels que les Mizrahi, Carlo Hanau et le soussigné. La concrétisation de la proposition eut toutefois lieu quatre années plus tard en juillet 1988 à Lyon, lors de l'édition successive de la même conférence. A cette occasion le « goleador » Eduard Portella et Gianfranco Domenighetti décidèrent, toujours lors d'un dîner, de passer à l'action. Après avoir établi les contacts avec des professionnels et universitaires potentiellement intéressés à fonder une association, qui par rapport au « sanitaire » aurait mis l'accent sur les particularités et les contextes spécifiques des pays de culture latine, particularités qui n'étaient pas prises en compte par la prédominante culture anglosaxonne, les 21 membres fondateurs, ressortissants de l'Espagne, du Portugal, de la France, de la Belgique, de l'Italie et de la Suisse latine, se réunirent huit mois plus tard à Lugano pour fonder le 28 février 1989 l'ALASS (voir liste dans l'encadré).

Quel est le bilan de ces premiers 20 ans? Avant tout non seulement l'ALASS existe encore et « flotte » aujourd'hui stablement autour de ses 300 membres, mais elle a élargi son rayonnement au Québec, au Luxembourg, à Andorra, à la Roumanie, à la Moldavie, au Brésil, au Mexique, etc. Ses membres institutionnels ont atteint le nombre de trente-six. Plusieurs initiatives d'envergure ont vu le jour, parmi lesquelles l'Université d'été de l'ALASS (UDEASS), décidée en 1991 toujours autour d'une table et au milieu de nombreuses bouteilles, mais cette fois d'un restaurant de Lisbonne, par Charles Tilquin, Eduard Portella et Domenighetti.

Cette initiative qui c'est déroulée de 1992 à 2007 à Ascona, en Suisse italienne, a vu la participation de plus de 1500 professionnels d'une vingtaine de pays. Les cours étaient accrédités par plusieurs universités et associations professionnelles. Une réflexion mérite d'être faite sur l'opportunité de vérifier si une telle initiative de succès pourrait avoir une suite dans un autre pays latin.

Au-delà du traditionnel congrès annuel de l'ALASS (le CALASS), dans ces dernières années une vingtaine d'ateliers sur des thèmes spécifiques et d'actualité ont été organisés par les membres de l'association. Cinq sont prévus en 2009.



www.alass.org

Apresentação

Quelles perspectives pour le futur?

■ L'ALASS continue de grandir. Nos perspectives sont de la faire devenir chaque fois plus latine, puisque à présent elle est surtout européenne et plutôt francophone. L'Europe et la francophonie doivent toujours être maintenues, mais il nous faudrait arriver aux pays latins des autres continents et devenir plus proches de l'italien, de l'espagnol, du portugais, du roumain et de toutes les hispanophonie, lusophonie, rumanophonie et de toutes les autres langues latines. Ceux qui présentent pendant CALASS, suivant chaque fois plus les suggestions des organisateurs, commencent à vraiment se soucier des collègues des autres cultures en faisant les transparents dans au moins une langue autre que celle des présentations.

L'idée originale de l'ALASS, que tous les latins peuvent se comprendre puisque leurs langues ont une racine commune, s'est montrée utopique. Mais à la rigueur, avec l'oral et l'écrit, de la bonne volonté et un petit peu d'effort, notre communauté continue.

Entre nous, les réseaux augmentent, pour l'analyse des systèmes de santé mais aussi pour la compréhension des différents systèmes politiques, culturels, sociaux et surtout pour la connaissance de personnes qui s'intéressent aux mêmes sujets, mais les comprennent différemment. Plus que la globalisation et la mondialisation, il s'agit d'un intérêt vers les autres.

L'ALASS est très multi disciplinaire, depuis son Conseil jusqu'à ses membres. Bien que s'intéressant à la santé, notre Association réunit des économistes, des gestionnaires, des infirmiers, des médecins, des juristes, toutes sortes de professionnels, qui apprennent que chaque discipline peut avoir un rôle très spécifique dans chaque pays. C'est cette caractéristique qui nous permet, chaque fois plus, de faire des ateliers qui répondent à des questions différentes et souvent ponctuelles.

Nous voulons grandir et arriver aux prochaines vingt années avec des traits chaque fois plus multiculturels, ce qui nous rendra plus riches, certainement pas en euros mais en connaissances, en horizons professionnels et personnels. Cela ne se passera que si nous tous nous y croyons. S'il le faut et si nécessaire, on peut suivre l'exemple des pionniers et tout décider autour d'une table. C'est ça l'esprit de l'ALASS: faire des choses sérieuses, conséquentes, mais toujours avec du plaisir.

Ana Maria Malik
Présidente de l'ALASS

Gianfranco Domenighetti
Président Honoraire

MIEMBROS FUNDADORES DE ALASS

- 1. Capri, Stefano dott. Econ.**
Università Bocconi (CeRGAS). Italia.
- 2. Cislaghi, Cesare prof.**
Istituto di Biometria e Statistica Medica Università di Milano. Italia.
- 3. Dieu, Yvon dott.**
Observatoire de Santé en Hainaut. Belgique.
- 4. Domenighetti, Gianfranco econ.**
Dipartimento delle Opere Sociali Sezione Sanitaria. Suisse.
- 5. Escaffre, Jean-Pierre prof.**
École Nationale de la Santé Publique. France.
- 6. Garattini, Livio dott. Econ.**
Università Bocconi (CeRGAS). Italia.
- 7. Gilliand, Pierre prof.**
Institut des Sciences Sociales et Pédagogiques. Suisse.
- 8. Guillou, Michele prof.**
École National de la Santé Publique. France.
- 9. Hanau, Carlo prof.**
Facoltà di Scienze Statistiche Demografiche e Attuariali, Università di Bologna. Italia.
- 10. Imperatori, Emilio prof.**
Direção General Cuidados de Saude Primarios. Escola Nacional de Saude Publica. Portugal.
- 11. Luraschi, Pierangelo econ.**
Dipartimento delle Opere Sociali Sezione Sanitaria. Suisse.
- 12. Ottolini, Luca dott. Econ.**
Università Bocconi (CeRGAS). Italia.
- 13. Paccaud, Fred prof.**
Institut de Médecine Sociale et Préventive. Suisse.
- 14. Portella, Eduard prof.**
Antares Consulting. España.
- 15. Tasco, Carola dott. ssa.**
Osservatorio Epidemiologico Regione Lazio. Italia.
- 16. Toubreau Bernard dott.**
Observatoire de Santé en Hainaut. Belgique.
- 17. Via, Josep M.**
Generalitat de Catalunya. Departement de Sanitat i Seguretat Social. España.
- 18. Viberti, Gabriella dott. Econ.**
CRESA- Centro di Ricerca per l'Economia e l'Organizzazione e l'Amministrazione della Sanità. Italia.
- 19. Villaret, Marianne soc.**
Dipartimento delle Opere Sociali Sezione Sanitaria. Suisse.
- 20. Zaderatzki, Lauren jur.**
Hôpital local et Thermal Bourbon l'Archambault. France.
- 21. Zanoni, Magda dott. Econ.**
CRESA- Centro di Ricerca per l'Economia e l'Organizzazione e l'Amministrazione della Sanità. Italia.



Comité

■ À l'Assemblée Générale de l'Allass de l'année 2008, à Bruxelles, se sont réalisées les élections pour le renouvellement du nouveau Comité qui est maintenant composé de:



Belgique

Guy Durant
Cécile Fontaine
Jean-Claude Praet



Brasil

Ana Maria Malik



España

Joan Barrubés
Berta Maria Iradier
Alfredo Rivas Anton



France

Jean Paul Auray
Georges Borges da Silva
Karim Laaribi
Catherine Maurain



Italia

Antonio Alfano
Domenico Bochicchio
Mónica De Angelis
Carlo de Pietro



Luxembourg

Marie-Lise Lair-Hillion



México

Carolina Tetelboin Henrion



Québec

Marie-Pierre Gagnon
Denis Savage
Hubert Wallot



România

Luminita Mihaela Dumitrascu
Lavinia Pavel
Carmen Tereanu



Suisse / Svizzera

Filippo Bolla
Gianfranco Domenighetti
Luca Merlini
Nicole Rochat

Décisions prises

■ Después de CALASS 2008 (septiembre), el Comité se ha reunido en París el día 24.01.2009 y en Milano el 13.06.2009. Durante el curso de las reuniones, varias decisiones han sido tomadas:

- Aprobación del plan anual de actividades de ALASS y el plan de contactos con lo socios.
- Se escoge el comité de evaluación para Calass: Joan Barrubés, Ana Maria Malik, Carlo de Pietro, Marie-Lise Lair, Filippo Bolla et Carmen Tereanu.
- Para la 11ª edición de los premios de excelencia habrán tres premios: à la meilleure communication sur le **thème principal**, sur le **sujet général de l'ALASS** et le prix d'excellence **Professionnel**.
- Se nombra el Jurado de los premios:
Jean-Paul Auray, Président
Joan Barrubés
Ana Maria Malik
Catherine Maurain
Carlo de Pietro
- On approuve inviter les membres qui ont été les fondateurs de l'ALASS et les présidents qui ont existé le long de 20 ans de l'ALASS.

Programmer le lieu des différents congrès à venir:

Calass 2010:

México

Le responsable de l'organisation est:
Carolina Tetelboin

Calass 2011:

Republique de Moldova, Portugal ou Espagne

Calass 2012:

à décider

Miembros de ALASS

Miembros individuales 2001-2008

■ Como se pode observar na tabela a seguir, o país com maior número de sócios continua sendo a Suíça. Outro dado significativo é o apreciável incremento no número de sócios do país onde ocorre o congresso anual –exceto na Suíça e na Romênia, em 2003 y 2004, respectivamente– o que evidencia a importância do CALASS como meio de difusão do trabalho da Associação.

Membres individuels per pays 2001-2007

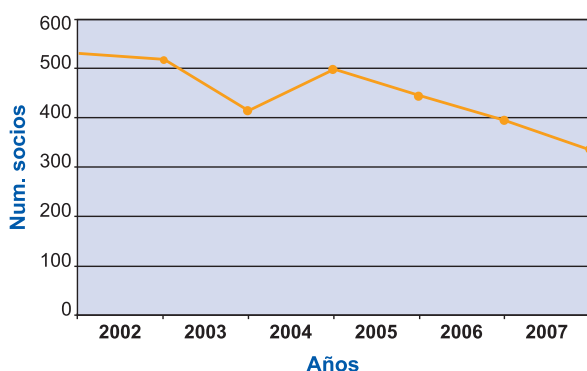
Países	2002	2003	2004	2005	2006	2007	2008
Suisse	203	203	181	148	122	112	91
Belgique	53	39	35	36	33	40	66
France	68	80	66	82	58	77	47
España	64	31	27	30	40	24	31
Canada	29	28	24	94	37	23	20
México	1	1	3	7	10	12	18
Italia	18	41	18	18	65	31	17
Brazil	24	21	7	13	11	20	10
Romania	22	23	18	25	26	15	10
R.de Moldova	0	3	5	7	5	10	10
Luxembourg	15	18	14	11	14	8	7
Portugal	11	9	6	9	3	4	3
Tunisie	7	3	0	1	5	1	2
Andorra	4	3	2	1	1	1	1
Colombia	0	0	0	3	4	3	1
Holanda	1	1	1	1	1	1	1
Martinique	0	2	0	1	0	1	1
Alemania	2	0	0	0	0	0	0
Argentina	0	0	0	2	1	0	0
Belarus	0	0	0	0	0	2	0
Bulgaria	3	4	5	5	5	0	0
Camerun	0	1	0	0	0	0	0
Costa Rica	0	1	0	0	0	1	0
England	1	0	0	0	0	0	0
Kosovo	0	1	0	0	0	0	0
Nicaragua	0	0	0	0	0	0	0
R. Centrafricaine	0	0	0	0	1	1	0
Russia	0	0	0	0	0	2	0
Ukraine	1	1	0	0	0	4	0
USA	2	3	1	3	2	0	0
TOTAL	529	517	413	497	444	393	336

Source: Base de données secrétariat ALASS

Miembros de ALASS

Evolution membres ALASS 2002-2008

Evolution socios 2002-2008

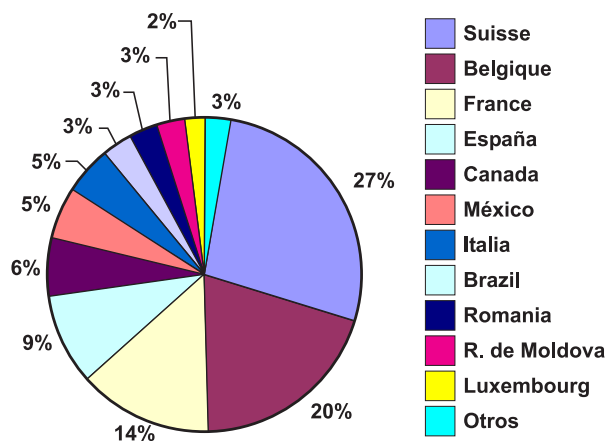


Source: Base de données secrétariat ALASS

Come mostra il grafico, il numero dei soci è diminuito rispetto all'anno scorso.

Distribution par pays des membres d'ALASS 2008

Distribuição dos sócios da ALASS por país em 2008



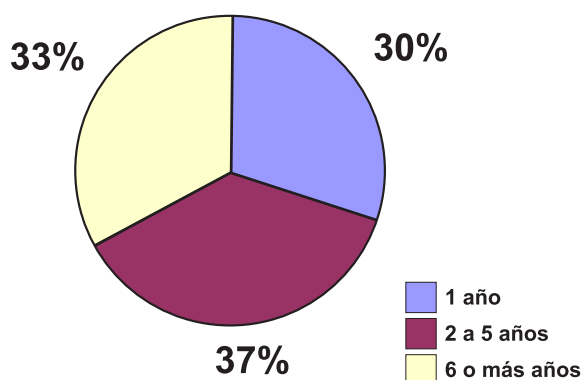
Source: Base de données secrétariat ALASS

Como el año anterior el país más representado en ALASS es Suiza, con el 27% del número total de socios. Los países que le siguen en representación son Belgique, France, España, Canada, Italia y Brasil. El total de miembros de estos 7 países constituye el 86% de los socios de ALASS durante el año 2008.

Un dato a destacar es que México, por primera vez, se sitúa entre los 6 países más representados.

Ancienneté des membres ALASS 2008

Anizianità die soci ALASS 2008

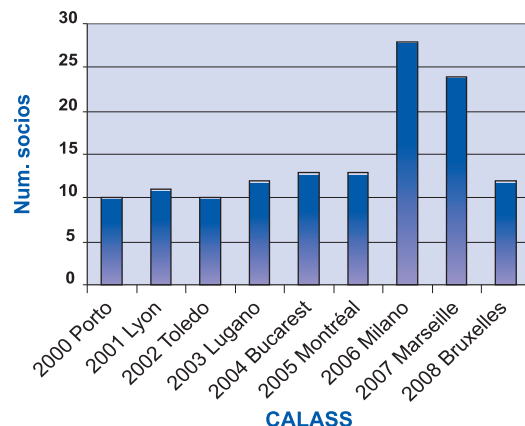


Source: Base de données secrétariat ALASS

Debemos destacar que, a diferencia de años anteriores, el porcentaje de miembros de ALASS que lo fueron por primera vez es inferior a los otros dos -recordemos que a partir del 2008 no hay socios asistentes de UDEASS como en años anteriores-, mientras que el 70% restante renovaba su pertenencia a la Asociación. Una tercera parte de los actuales miembros de ALASS, han sido socios durante al menos seis años.

Fidelidad socios que provienen de Calass

Fidelidad socios que provienen de Calass



Source: Base de données secrétariat ALASS

En la tabla siguiente observamos el número de socios que han asistido a CALASS desde el 2000 y siguen siendo socios de ALASS en la actualidad.

Miembros de ALASS

Membres institutionnels 2001-2008

■ Agradecimiento a las instituciones: Nous voulons profiter du Rapport annuel d'ALASS pour remercier pour la collaboration désintéressée d'un grand nombre d'organismes du secteur de la santé et souhaiter la bienvenue aux nouveaux membres institutionnels. Dans cette période, 1 nouvelle Institution est incorporée provenant de l'Espagne, Secretaria General de la Consejería de Sanidad. Gobierno de Cantabria. Santander.



Andorra

- Ministeri de Salut i Benestar. Govern d'Andorra.



Belgique

- Université Catholique de Louvain. Département des Sciences Hospitalières et Médico-Sociales. Bruxelles
- Université Libre de Bruxelles. Hôpital Érasme. Bruxelles.
- Santhea. Bruxelles.
- Centre Hospitalier Universitaire de Liège.
- Union Nationale des Mutualités Socialistes. Bruxelles.
- Alliance Nationale des Mutualités chrétiennes. ANMC. Bruxelles.



Canada

- Secteur de la Santé Publique. Université de Montréal.
- Institut National de la Santé Publique du Québec.



España

- Escuela Nacional de Sanidad. Instituto de Salud Carlos III. Madrid.
- Servei Català de la Salut. Departament de Sanitat i Seguretat Social Generalitat de Catalunya. Barcelona.
- Escola Valenciana d'Estudis per a la Salut. València.
- Escuela Andaluza de Salud Pública. Granada.
- IB Salut. Govern de Balears. Palma de Mallorca.
- Fundación para la Cooperación y la Salud Internacional Carlos III (FCSAI). Madrid.
- O+Berri. Instituto Vasco de Innovación Sanitaria.
- Hospital Universitario Dr. Pesset. Servei Valencià de Salut. Valencia.
- Secretaria General de la Consejería de Sanidad. Gobierno de Cantabria. Santander.



France

- IRDES. Institut de recherche et documentation en économie de la santé. Paris.
- École Nationale de Santé Publique. Rennes.
- Assistance Publique Hôpitaux de Paris.
- Haute Autorité de Santé - HAS, Paris.



Italia

- AORN "Domenico Cotugno". Napoli.
- CRISS. Centro Interdipartimental per la Ricerca sull'integrazione socio-sanitaria, Ancona.



Luxembourg

- Entente des Hôpitaux Luxembourgeois. Luxembourg.
- Centre de Recherche Public Santé. Luxembourg.



Republica de Moldova

- Association de l'Economie, Management et Psychologie en Medecine. Chisinău.



România

- Școala Națională de Sănătate Publică și Management Sanitar. Bucarest.
- Asociația Română de Sănătate Publică și Management Sanitar.



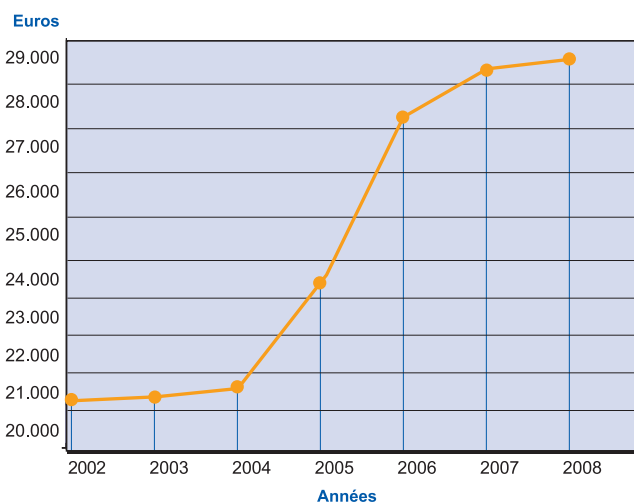
Suisse

- Département de l'Economie et de la Santé (DES). République et Canton de Genève.
- Département de la Santé et de l'Action Sociale. Canton de Vaud. Lausanne.
- Service de la Santé Publique du Canton du Valais.
- Hôpitaux Universitaires de Genève.

Miembros de ALASS



Évolution des apports économiques des membres institutionnels



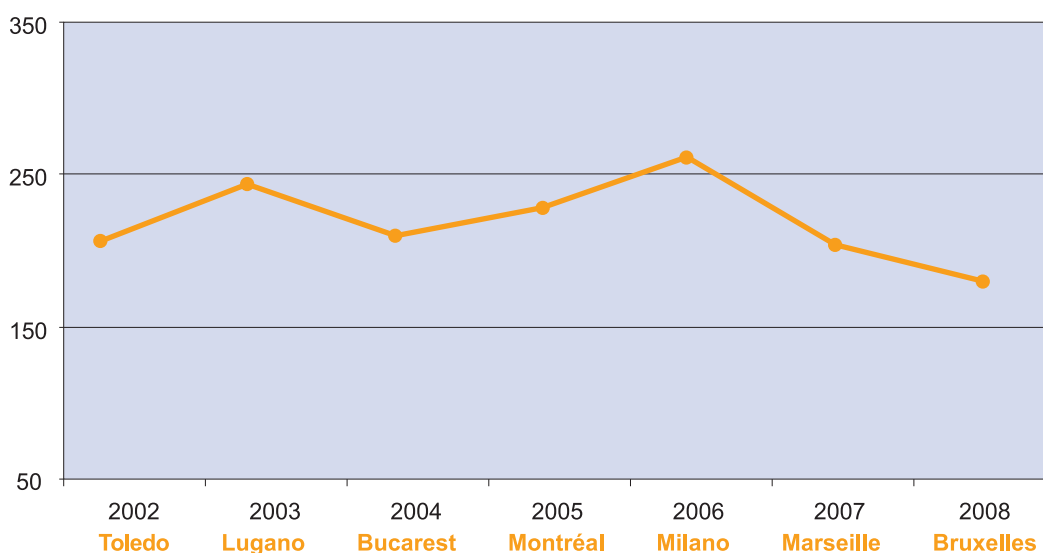
■ El gráfico muestra, en el año 2008, una frenada del incremento de las contribuciones económicas procedentes de los miembros institucionales si los comparamos con los años posteriores.

Source: Base de données secrétariat ALASS

Activités 2008-2009

Calass

Sviluppo del numero di assistenti a CALASS 2002-2008



Source: Base de données secrétariat ALASS

■ La participación en CALASS 2008 ha disminuido respecto a los anteriores años, aunque cerró con un resultado económico positivo superior a años anteriores.

Activités 2008-2009

Calass 2008

■ Au cours de l'année 2008 le XIX Congrès Annuel de l'ALASS a eu lieu à Bruxelles, la participation a été de 181 personnes, provenant de 16 pays différents et avec la présentation de 114 communications, 8 posters et 7 sessions organisées.

Pays	Communications	Sessions	Posters	Participants
Belgique	22	4	0	49
Brasil	12	0	0	9
Canada	10	0	1	13
Colombia	2	0	0	2
España	12	1	1	22
France	21	1	0	24
Italia	8	0	1	11
Luxembourg	0	0	0	4
Martinique	1	0	0	1
México	12	0	1	12
Portugal	0	0	0	0
R.Moldavia	2	0	0	4
Roumanie	5	0	2	8
Suisse	5	1	2	19
Tunisie	1	0	0	2
USA	1	0	0	1
TOTAL	114	7	8	181

Source: Base de données secrétariat ALASS

Premios Calass 2008

■ Nous voulons remercier spécialement à nos amphitryons de Bruxelles pour leur accueil et pour la bonne organisation des activités.

Dans cette deuxième édition, les prix d'Excellence de l'Allass ont été décernés à:

Le prix d'Excellence "Professionnel":

Sabine Stordeur

avec "L'offre de médecins en Belgique. Situation actuelle et défis"

Le prix d' Excellence "Thème principal":

Hélène Van den Brink

avec "Les implications juridiques et économiques de la libre circulation des patients dans l'Union européenne"

Le prix d' Excellence "Sujet général de l'ALASS":

Sergio López Moreno

avec "Cambios en la salud de la población indígena desplazada por la guerra, Ayacucho-Perú: 1980-2004"

Talleres de discusión

Atelier Alass à Lugano. 28 novembre 2008

Thème:

I percorsi clinico-assistenziali

Participants:

40 personnes provenant de la Suisse, Belgique et Italie.

Atelier Alass à Paris. 27 février 2009

Thème:

Le développement de la comptabilité analytique dans les hôpitaux et des indicateurs médico-économiques.

Participants:

29 personnes de 5 pays différents.

Atelier Alass à Constantza. 29-30 mai 2009

Thème:

Priorités dans la lutte contre le cancer: réponses des systèmes sanitaires régionaux et nationaux.

Participants:

14 personnes, 11 provenant de la Roumanie et 3 personnes de l'Italie. Seulement 3 membres de l'ALASS ont participé.

LES CONCLUSIONS ET LES PRÉSENTATIONS DES ATELIERS SONT DISPONIBLES DANS LE SITE WEB

www.alass.org

Plan Económico



Como cada año, ALASS ha sometido sus cuentas a una auditoría financiera. Los datos adjuntos a continuación son el resultado de dicha revisión de nuestras cuentas.

Datos destacables

■ El resultado a 31/12/08 es un **beneficio** de **6.146,42 euros**. La diferencia con el ejercicio anterior (2007) es debido a la no aportación de UDEASS.

Las expectativas para el 2009 son cerrar el ejercicio con un beneficio similar al 2008.

Bilan 2007 - 2008

ACTIVO	31.12.08	31.12.07	PASIVO	31.12.08	31.12.07
INMOVILIZADO	1.259,72	2.035,55	FONDOS PROPIOS	45.536,35	39.389,93
INMOVILIZADO INMATERIAL	0,00	0,00	Resultados ejerc. anteriores	39.389,93	24.811,93
Aplicaciones informáticas	1.300,83	1.300,83	Resultado del ejercicio	6.146,42	14.578,00
Amortización acumulada	-1.300,83	-1.300,83			
Deudas con entidades de crédito		0,00	ACREEDORES A CORTO PLAZO	4.207,49	4.446,24
INMOVILIZADO MATERIAL	826,99	1.602,82	Deudas con entidades de crédito	0,00	0,00
Mobiliario	1.875,05	1.875,05	Acreedores diversos	3.377,94	3.641,18
Equipo Informático	5.872,55	5.872,55	Administracions Públics	829,55	805,06
Amortización acumulada	-6.920,61	-6.144,78	Deudas no comerciales	0,00	0,00
INMOVILIZADO FINANCIERO	432,73	432,73	Ajustes por periodificación	0,00	0,00
Fianzas y depósitos constituidos	432,73	432,73			
ACTIVO CIRCULANTE	48.484,12	41.800,62			
CRÉDITOS	3.800,00	2.485,47			
Cuotas asociados y subvenciones	3.800,00	2.485,47			
Otros créditos	0,00	0,00			
TESORERÍA	44.684,12	39.315,15			
TOTAL ACTIVO	49.743,84	43.836,17	TOTAL PASIVO	49.743,84	43.836,17

Plan Économique

Compte de résultats

DEBE	2008	2007	HABER	2008	2007
GASTOS DE EXPLOTACIÓN	78.195,97	70.557,24	INGRESOS	86.414,18	87.225,00
Material de oficina e informática	2.256,57	1.964,40	Cuotas asociados	40.630,00	42.380,00
Gastos de edición y diseños/diseño epístula	2.333,04	3.175,41	Otros ingresos		
Seguros	345,92	336,67	Subvenciones	0,00	0,00
Gastos de envío	1.888,06	1.417,59	UDEASS	0,00	7.000,00
Alquiler despacho	7.349,27	5.879,72	Jornadas Calass	45.784,18	37.845,00
Gastos de personal	13.945,31	12.123,48			
Dietas y gastos de viaje	4.350,13	4.019,25			
Auditoría	522,00	522,00			
Gestoría / asesoría legal	533,60	580,00			
Internet / Web	6.722,80	2.549,65			
Teléfono / fax	2.744,24	2.399,00			
Reparaciones	438,94	79,65			
Servicios bancarios	851,37	940,40			
Gastos diversos	1.575,56	946,00			
Dotaciones para amortizaciones	775,83	775,83			
Dotaciones insolvencias tráfico	0,00	0,00			
Gastos Jornadas Calass (Nota 10)	31.563,33	32.848,19			
GASTOS FINANCIEROS	0,00	0,00	INGRESOS FINANCIEROS	9,88	11,61
GASTOS EXTRAORDINARIOS	2.081,67	2.101,37	INGRESOS EXTRAORDINARIOS		
IMPUESTO SOBRE SOCIEDADES	0,00	0,00	RESULTADO DEL EJERCICIO (Pérdidas)		
RESULTADO DEL EJERCICIO (beneficios)	6.146,42	14.578,00	TOTAL	86.424,06	87.236,61
TOTAL	86.424,06	87.236,61			

Source: Audit Externe

Prochaines activités 2009/10



■ Suivant la ligne fixée dans le Plan Stratégique, plusieurs activités sont prévues pour la fin de l'année 2009 et pour 2010.

Bien entendu, toute activité qui contribue au développement de la mission de notre Association sera étudiée même si elle n'apparaît pas dans la liste ci-jointe.

Ateliers

« **Sécurité des patients** ». K.Laaribi, 13 novembre 2009 à Beyrouth

« **Gestión de Salas operatorias** ». F.Bolla, 2010, lieu à préciser

« **Medicaments** ». C.Maurain et K. Laarigi, 2010 à Tunisie.

« **Indicateurs dans le domaine RH** ». John Lingg, , 9 octobre 2009 à Genève.



Calass 2010 México

Calass 2011 République de Moldova, Espagne ou Portugal

Coordonnées

Coordonnées Institutionnelles

Association Latine pour l'Analyse des Systèmes de Santé

Associazione Latina per l'Analisi dei Sistemi Sanitari

Asociación Latina para el Análisis de Sistemas de Salud

Associação Latina para a Análise dos Sistemas de Saúde

Apartado de Correos 12098

08006 Barcelona

Tel: + 34 93 201 44 61

Fax: + 34 93 202 33 17

E-mail: alass@alass.org

Web: www.alass.org

Constitution: 27 février 1989.

NIF: G 59309831

La cotisation annuelle de l'Alass: 50 Euros

Retraités: 30 Euros

Étudiants: 30 Euros

Mission de l'ALASS



Qu'est-ce-que l'ALASS?

L'**ALASS** a été fondée le 27 janvier 1989 à Lugano.

ALASS est un réseau vivant de scientifiques (professeurs et chercheurs) et de professionnels (gestionnaires, planificateurs, concepteurs de politiques) dans le domaine sanitaire, intéressés à contribuer à la résolution de nombreux problèmes concernant les systèmes de santé des pays latins.



Pourquoi se centre-t-elle sur les pays latins?

L'**ALASS** part de l'hypothèse qu'il existe une culture latine commune. Ceci se manifeste, entre autres, par la perception de la qualité de vie, les comportements en matière de prévention des maladies et l'utilisation des services de santé, sans oublier les particularités nationales, régionales et locales.

Ces caractéristiques communes facilitent la compréhension des problèmes particuliers des différents pays et permettent d'adapter les mêmes solutions à des lieux distincts.



Que voulons-nous être?

La vision

L'**ALASS** veut réunir sous un même toit associatif un groupe de professionnels en interaction qui partagent leur expérience et leurs aptitudes pour résoudre des problèmes propres au système sanitaire.



Que faisons-nous?

La mission

Étant donné les multiples dimensions des systèmes de santé (communautaires, organisationnelles, professionnelles, sociologiques, politiques, économiques, etc), aucune discipline ne peut fournir à elle seule une réponse appropriée à tant de problèmes qui se présentent.

Pour cette raison, l'**ALASS** privilégie une approche pluridisciplinaire pour résoudre les problèmes sociosanitaires, favorisant une vision globale de ces derniers et l'approche systémique pour leur résolution. L'**ALASS** ne limite pas ses champs d'investigation et intègre, entre autres, la conception de politiques, la régulation des systèmes, la planification, le financement et la gestion. Ceci permet de considérer l'impact des solutions sur l'organisation, la gestion des ressources humaines, la satisfaction des clients, etc.



En quoi croyons-nous?

Les valeurs

- La pluralité des cultures.
- L'utilisation de toutes les langues latines.
- L'intégration des disciplines et des méthodes.
- La tolérance et l'ouverture aux différents points de vue.
- La non-subordination à tout système politique, moral ou économique.
- Le travail en équipe et le courage d'échanger des expériences en faisant table rase des frontières.
- Les relations sociales entre les membres de l'association qui créent des liens amicaux durables, au-delà des relations professionnelles.



Activités

- Chaque année, l'**ALASS** organise un congrès d'une durée de trois jours **-CALASS-** consacré à la présentation de résultats des projets et de réalisations concrètes.
- L'**ALASS** organise également des Ateliers de travail sur des sujets spécifiques.
- Au Tessin (Suisse), l'**ALASS** promeut une Université d'été en Administration et Gestion des systèmes de santé: **UDEASS**.