

Rapport d'Activités

septiembre 2009 - diciembre 2010

Index

Apresentação	1
Gestion Comité	2
Comité	2
Décisions prises	2
Miembros de Alass	3
Individuels	3-4
Institutionnels	5-6
Activités 2009-2010	6
Calass	6
Calass 2009	7
Participación	8
Premios	8
Calass 2010	9
Premios 2010	10
Talleres de discusión	11
Plan Económico	12
Web Alass	14
Prochaines activités 2009-2010	15
Coordonnées	15
Mission de l'Alass	16



www.alass.org



Apresentação



■ Chers membres et lecteurs curieux. L'année 2010 a été une année pleine de nouveaux espoirs pour nous. ALASS a eu le premier CALASS en Amérique Latine, au Mexique, avec des assistants européens, d'Amérique du Nord, d'Amérique du Sud et, bien sûr, du Mexique. Ceci peut nous rapprocher de notre vision, d'être vraiment une organization latine! Nous avons eu du soutien du gouvernement, des universités publique set, comme toujours, des présentations très importantes, nationales et d'autres pays. L'Organization Panaméricaine de la Santé nous a offert son soutien, ce qui n'est pas trop habituel dans nos Congrès. Mme. la Directrice de l'OPS, Dr Mirta Roses, a envoyé un représentant pour l'ouverture. Donc, vraiment, beaucoup de bonnes perspectives. L'Alass a aussi continué a réaliser ses ateliers. Cette année, entre autres, un sujet très à la mode dans la gestion générale (pas seulement dans la santé), le lean management. L'élection du Comité a aussi permit un renouvellement important. Beaucoup d'entre nous, qui se nomèrent eux mêmes des "anciens", ont décidé de se retirer, pour donner la place aux "plus jeunes". Naturellement l'ALASS espère que tous - anciens avec leur expérience et jeunes avec des idées nouvelles - continuent offrant leur aide et leur énergie pour notre Association, mais

le Comité a décidément été renouvelé. Le Comité, qui prends les grandes décisions stratégiques, a décidé que les membres institutionnels, si importants pour notre survie, doivent être publiquement reconnus comme tels. Donc, nous voulons recueillir avec eux des nouveaux thèmes d'ateliers et même des grands sujets pour CALASS, puisqu'ils sont des grands intéressés de notre Association. Ce qu'il nous faut faire c'est d'apporter des nouveaux membres à l'ALASS, qui ayent envie de lui offrir du temps, de l'énergie et de la bonne volonté. Il nous faut aussi maintenir les membres qui sont avec nous pendant toutes ces années. La deuxième décade du siècle XXI peut être celle de la nouvelle croissance de notre Association. Pour 2011 nous avons des perspectives de reprendre notre École d'Été, au moins de la planifier, ce qui peut nous offrir plus de visibilité. Par exemple, il y a déjà une proposition d'avoir au moins un cours en Espagnol, ce qui pourrait augmenter les assistants potentiels. CALASS sera à Lausanne, donc après un site inédit, nous reviendrons vers la Suisse, un des endroits où l'ALASS a le plus de tradition. Avec la collaboration de tous, nous pourons rendre réelles ces perspectives!
À bientôt,

Ana Maria Malik
Président de l'ALASS

Gestion Comité

Comité

■ À l'Assemblée Générale de l'Allass de l'année 2010, à D.F. México, se sont réalisées les élections pour le renouvellement du nouveau Comité. Les 23 personnes candidates sont élus à l'unanimité, maintenant composé de:



Belgique

Guy Durant
Cécile Fontaine
Jean-Claude Praet



Brasil

Ana Maria Malik



España

Joan Barrubés
Carles Civit
Berta Maria Iradier
Alfredo Rivas Anton



France

Georges Borges da Silva
Catherine Maurain
Frédérique Quidu
Véronique Zardet



Italia

Antonio Alfano
Mónica de Angelis
Carlo de Pietro



Luxembourg

Marie-Lise Lair-Hillion



México

Carolina Tetelboin Henrion



Portugal

Ana Jorge Fernandes



Québec

Marie-Pierre Gagnon
Hubert Wallot



România

Carmen Tereanu



Suisse / Svizzera

Gianfranco Domenighetti
Luca Merlini

Décisions prises

■ Después de CALASS 2009 (septembre), el Comité se ha reunido en París el día 23.01.2010, en Barcelona el 12.06.2010 y en D.F. México el 01.09.2010. Durante el curso de las reuniones, varias decisiones han sido tomadas:

- Se crea un grupo de trabajo que se responsabiliza de las Instituciones patrocinadoras de ALASS, su mantenimiento y conseguir de nuevas. El grupo está formado por:

Joan Barrubés, responsable
Marie-Lise Lair
Guy Durant
Catherine Maurain

- On décide d'organiser l'Université d'été (UDEASS) pour 2011. On forme un groupe de travail composé par:

Marie-Lise Lair, responsable
Antonio Alfano
Georges Borges da Silva
Gianfranco Domenighetti
Guy Durant
Carlo de Pietro
Ana Maria Malik
Carmen Tereanu

Les salles pour l'organisation des cours sont déjà réservé à Luxembourg.

On décide d'organiser Calass 2011 à Lausanne, Suisse. Le responsable de l'organisation est Jean-Blaise Wasserfallen. Les dates sont 1, 2 et 3 septembre 2011 au CHUV de Lausanne et le thème «La gouvernance» (sous tous ses formes).

Se acuerda organizar Calass 2012 en Lisboa, Portugal. La persona responsable será Ana Jorge Fernandes, nuevo miembro del comité de ALASS, que ha aceptado organizarlo.

Miembros de ALASS



Miembros individuales 2003-2009

■ Como se pode observar na tabela a seguir, o país com maior número de sócios continua sendo a Suíça embora em relação ao ano anterior essa participação tenha diminuído em 30 sócios. Outro dado significativo é o apreciável incremento no número de sócios do país onde ocorre o congresso anual o que evidencia a importância do CALASS como meio de difusão do trabalho da Associação.

Membres individuels per pays

Países	2003	2004	2005	2006	2007	2008	2009
Suisse	203	181	148	122	112	91	61
France	80	66	82	58	77	47	44
Luxembourg	18	14	11	14	8	7	35
Belgique	39	35	36	33	40	66	32
España	31	27	30	40	24	31	16
Italia	41	18	18	65	31	17	14
México	1	3	7	10	12	18	13
Romania	23	18	25	26	15	10	13
Canada	28	24	94	37	23	20	12
Brazil	21	7	13	11	20	10	7
R.de Moldova	3	5	7	5	10	10	4
Portugal	9	6	9	3	4	3	2
Andorra	3	2	1	1	1	1	1
Colombia	0	0	3	4	3	1	1
Holanda	1	1	1	1	1	1	1
Tunisie	3	0	1	5	1	2	0
Martinique	2	0	1	0	1	1	0
Alemania	0	0	0	0	0	0	0
Argentina	0	0	2	1	0	0	0
Belarus	0	0	0	0	2	0	0
Bulgaria	4	5	5	5	0	0	0
Camerun	1	0	0	0	0	0	0
Costa Rica	1	0	0	0	1	0	0
England	0	0	0	0	0	0	0
Kosovo	1	0	0	0	0	0	0
Nicaragua	0	0	0	0	0	0	0
R. Centrafricaine	0	0	0	1	1	0	0
Russia	0	0	0	0	2	0	0
Ukraine	1	0	0	0	4	0	0
USA	3	1	3	2	0	0	0
TOTAL	517	413	497	444	393	336	256

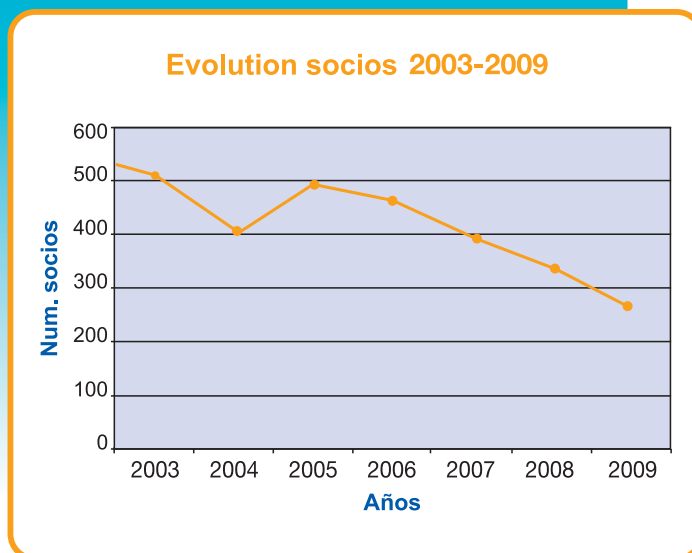
Source: Base de données secrétariat ALASS

Les chiffres en bleu correspondent au pays où le CALASS a eu lieu.

■ Une raison majeure de la réduction des membres entre 2003 et 2009 est l'interruption de l'UDEASS, université d'été ALASS. Pour y participer, en effet, on devait s'inscrire à l'association.

Miembros de ALASS

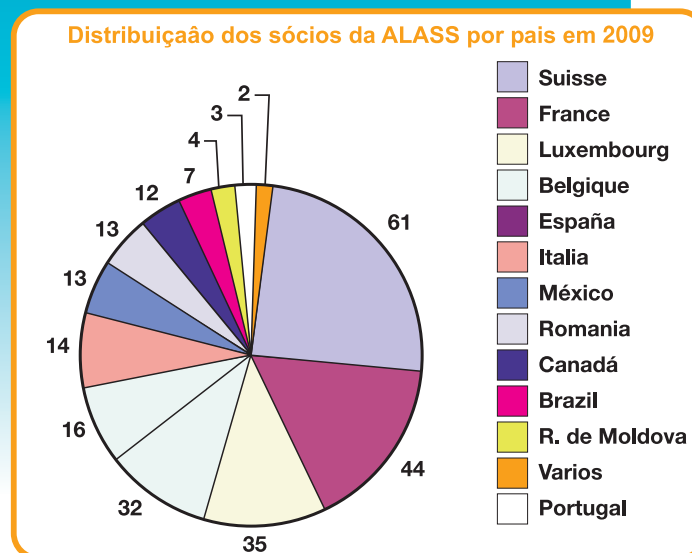
Evolution membres ALASS 2003-2009



Source: Base de données secrétariat ALASS

Come mostra il grafico, il numero dei soci è diminuito rispetto all'anno scorso.

Distribution par pays des membres d'ALASS 2009



Source: Base de données secrétariat ALASS

Aunque respecto al pasado año el número de socios de Suiza ha descendido notablemente (30) sigue siendo el país más representado en ALASS con el 24% del número total de socios. Los países que le siguen en representación son France, Luxembourg, Belgique, España, Italia, México, Romania y Brasil.

El total de miembros de estos 8 países constituye el 93% de los socios de ALASS durante el año 2009.

Miembros de ALASS



Membres institutionnels 2002-2010

■ Agradecimiento a las instituciones: Nous voulons profiter du Rapport annuel d'ALASS pour remercier pour la collaboration désintéressée d'un grand nombre d'organismes du secteur de la santé et souhaiter la bienvenue aux nouveaux membres institutionnels.



Andorra

- Ministeri de Salut i Benestar. Govern d'Andorra.



Belgique

- Université Catholique de Louvain. Département des Sciences Hospitalières et Médico-Sociales. Bruxelles
- Université Libre de Bruxelles. Hôpital Érasme. Bruxelles.
- Santhea. Bruxelles.
- Centre Hospitalier Universitaire de Liège.
- Union Nationale des Mutualités Socialistes. Bruxelles.
- Alliance Nationale des Mutualités chrétiennes. ANMC. Bruxelles.



Canada

- Secteur de la Santé Publique. Université de Montréal.
- Institut National de la Santé Publique du Québec.



España

- Escuela Nacional de Sanidad. Instituto de Salud Carlos III. Madrid.
- Escola Valenciana d'Estudis per a la Salut. València.
- Escuela Andaluza de Salud Pública. Granada.
- Fundación para la Cooperación y la Salud Internacional Carlos III (FCSAI). Madrid.
- O+Berri. Instituto Vasco de Innovación Sanitaria.
- Hospital Universitario Dr. Pesset. Servei Valencià de Salut. Valencia.
- Secretaria General de la Consejería de Sanidad. Gobierno de Cantabria. Santander.



France

- IRDES. Institut de recherche et documentation en économie de la santé. Paris.
- École Nationale de Santé Publique. Rennes.
- Assistance Publique Hôpitaux de Paris.
- Haute Autorité de Santé - HAS, Paris.



Italia

- CRISS. Centro Interdipartimental per la Ricerca sull'integrazione socio-sanitaria, Ancona.



Luxembourg

- Entente des Hôpitaux Luxembourgeois. Luxembourg.
- Centre de Recherche Public Santé. Luxembourg.



México

- Departamento de Atención a la Salud. División de Ciencias Biológicas y de la Salud, Universidad Autónoma Metropolitana-Xochimilco



Republique de Moldova

- Association de l'Economie, Management et Psychologie en Medecine. Chisinâu.



România

- Școala Națională de Sănătate Publică și Management Sanitar. Bucarest.
- Asociația Română de Sănătate Publică și Management Sanitar. - ARSPMS



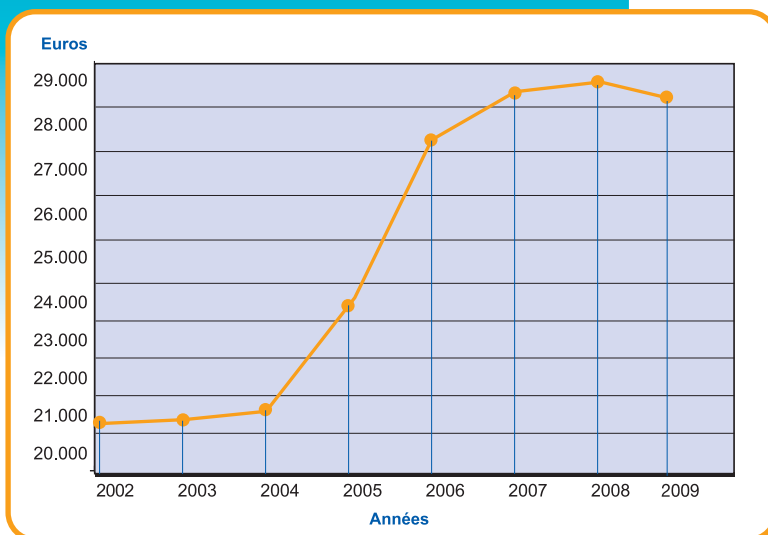
Suisse

- Département de l'Economie et de la Santé (DES). République et Canton de Genève.
- Département de la Santé et de l'Action Sociale. Canton de Vaud. Lausanne.
- Hôpitaux Universitaires de Genève.

Miembros de ALASS

treure una 0

Évolution des apports économiques des membres institutionnels



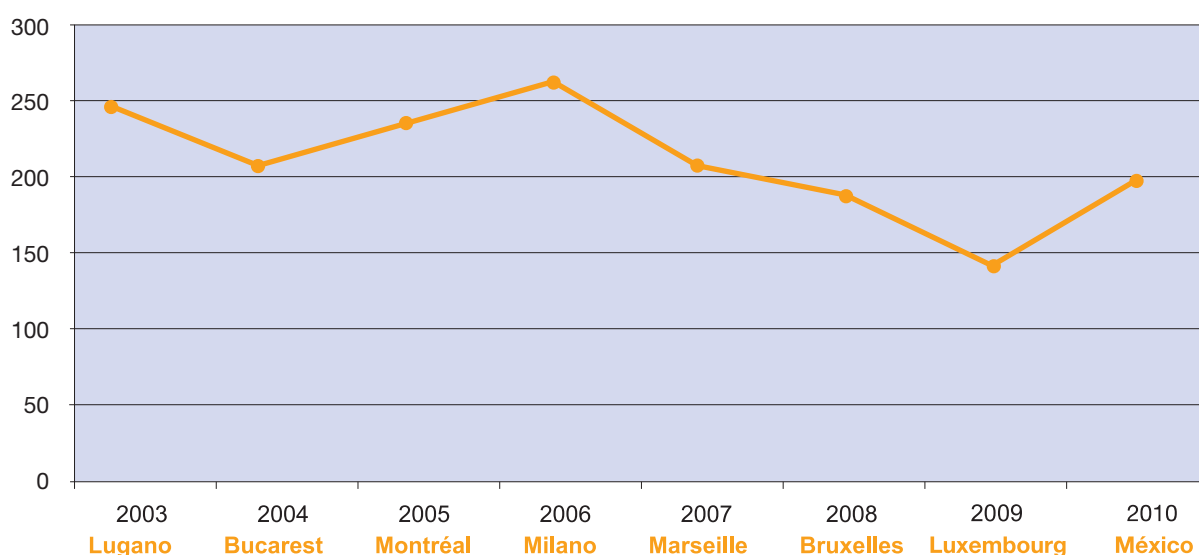
■ El gráfico muestra un fuerte desarrollo de las contribuciones económicas procedentes de los miembros institucionales. En 2008 y 2009 este desarrollo se frenó.

Source: Base de données secrétariat ALASS

Activités 2009-2010

Calass

Sviluppo del numero di assistenti a CALASS 2003-2010



Source: Base de données secrétariat ALASS

■ La participación en CALASS 2009 ha disminuido respecto a los anteriores años, aunque cerró con un resultado económico positivo superior a años anteriores. CALASS 2010 ha aumentado significativamente el número de participantes respecto al 2008 y 2009.

Activités 2009-2010



Calass 2009

■ Au cours de l'année 2009 le XX Congrès Annuel de l'Alass a eu lieu à Luxembourg, Il a eu lieu un dîner de gala dans le siège du congrès pour célébrer **20ème anniversaire de l'ALASS**, dans lequel ont été invités tous les présidents qui ont existé depuis sa fondation.

Pendant le dîner de gala on a fait une présentation des 20 années de l'ALASS. Cette présentation vous pouvez la trouver au site web de l'ALASS, section Calass (20 Aniversario).



Activités 2009-2010

Participación Calass 2009

■ La participation a été de 141 personnes, provenant de 13 pays différents et avec la présentation de 88 communications, 8 poster et 11 sessions organisées.

Pays	Communications	Sessions	Posters	Participants
Belgique	7	0	0	13
Brasil	7	0	1	7
Canada	4	1	0	8
Colombia	1	0	0	1
España	6	1	3	10
France	20	3	1	27
Italia	11	0	1	10
Luxembourg	11	4	0	35
México	12	0	1	14
R. de Moldova	3	0	0	4
Romania	1	0	1	3
Suisse	5	2	0	8
Tunisie	0	0	0	1
TOTAL	88	11	8	141

Source: Base de données secrétariat ALASS

Premios Calass 2009

■ Nous voulons remercier spécialement à nos amphitryons de Luxembourg pour leur accueil et pour la bonne organisation des activités. Dans cette onzième édition, les prix d'Excellence de l'Allass ont été décernés à:

"Le prix d'Excellence Professionnel" est attribué à **Fabio Palazzo, Sabrina Valle, Alessandro Ricciardi, Giovanna Pippa, Marco Ferrara et Antonio Federici** de Italia pour la communication *"Valutazione costo-efficacia di differenti metodi di reclutamento della popolazione target per lo screening del cancro del colonretto"*.

"Le prix d'Excellence Thème Principal" est attribué à **Amélie Prigent, Isabelle Durand-Zaleski, Karine Chevreul, Anne Jouvenceau, Marion Leboyer et Aurélie Bourmaud** de France, pour la communication *"Dépenses publiques en faveur de la recherche en 2007: la psychiatrie, un enfant pauvre?"*

"Le prix d'Excellence Sujet général de l'ALASS" est attribué à **Laurence Renard, V. Bocquet, C. Sevilla, A. Baumelou et C. Blum-Boisgard** de Luxembourg pour la communication *"Utilisation des bases médico-administratives pour l'identification d'états de santé: Intérêt et perspectives pour les décideurs publics. Application à la Néphropathie Diabétique"*.

Activités 2009-2010



Calass 2010

■ Por primera vez, el congreso de ALASS, Calass 2010, se realiza en un país latinoamericano, D.F. México. Queremos agradecer a toda la organización del congreso por su calurosa acogida y por la buena organización del mismo.

La participación del mismo ha sido de 196 participantes, de 18 países distintos, 9 de países de America Latina, 7 países europeos, Canada y USA.

Pays	Communications	Sessions	Posters	Participants
Argentina	4	0	0	4
Belgique	2	0	0	6
Brasil	36	2	10	37
Canada	17	0	0	14
Chile	2	0	0	2
Colombia	3	0	0	3
Costa Rica	1	0	0	1
Cuba	2	0	0	2
España	8	1	1	10
France	11	0	1	11
Guatemala	1	0	0	2
Italia	5	0	1	5
Luxembourg	0	0	0	1
México	65	9	7	88
Romania	0	0	0	2
Suisse	2	0	0	3
USA	0	0	1	1
Venezuela	1	0	0	3
TOTAL	160	12	21	196

Source: Base de données secrétariat ALASS

Activités 2009-2010

Premios Calass 2010

■ En esta duodécima edición, los premios de Excelencia de ALASS fueron concedidos a:

- **El premio de Excelencia "Profesional"** ha sido atribuido a Sergio Horis Del Prete y Patricio Alvaro de Argentina por la comunicación *"Medición de equidad y eficiencia en la distribución territorial del financiamiento en salud. El problema de las fórmulas de reparto"*.
- **El premio de Excelencia "Tema principal"** ha sido atribuido a Maria Beatriz Duarte Gómez, Instituto Nacional de Salud Pública, Martha Liliana Ortega Alegría, Noly Coromoto Fernández Hernandez y Luis Hernando Mora Ríos de México, Colombia y Venezuela por la comunicación *"Modelo de atención binacional para el pueblo wayuu de la frontera colombo venezolana: una aproximación desde la Promoción de la Salud"*.
- **El premio de Excelencia "Temas generales de ALASS"** ha sido atribuido a Diana Alexandra Camargo Rojas, Universidad Nacional de Colombia y Beatriz Mena Bejarano de Colombia por la comunicación *"Análisis de la condición de salud de los usuarios de Unisalud con osteoartrosis de rodilla, desde el modelo de la determinación social de la epidemiología crítica"*.





Talleres de discusión

■ Atelier ALASS à Genève, le 28 novembre 2009

Thème: **Indicateurs dans le domaine RH**

L'objectif de cet atelier est, dans le cadre de l'ALASS, d'ouvrir les réflexions au domaine des ressources humaines en partageant les expériences et les attentes/perspectives sur la gestion du capital humain.

■ Atelier ALASS à Barcelona, 27 septembre 2010

Thème: **Lean Management y Six Sigma en el sector sanitario**

El taller sobre Lean Management y Six Sigma en el sector sanitario ha contado con la participación de 15 personas y 5 presentaciones.

Durante las presentaciones y al final de la jornada, hubo un interesante debate sobre la puesta en marcha de proyectos de Lean management en el sector sanitario. Algunas de las preguntas, y su discusión, se resumen a continuación:

¿Cómo y por dónde empezar un proyecto de Lean Management?

Hay un consenso sobre la necesidad del impulso y la convicción por parte de la dirección.

Se sugiere visitar algún hospital que utilice el enfoque Lean desde hace 2 años, para poder visualizar los resultados.

Es importante empezar por un piloto, y preferentemente en alguna área del hospital con menor nivel de interrelación con el conjunto de los procesos asistenciales (se sugiere la endoscopia).

También se sugiere empezar movilizándolo con enfermería y con la técnica de las 5S.

¿Cuáles son los factores de éxito?

Comunicar, comunicar y comunicar.

Apuesta a largo plazo.

Convencer a los médicos.

Formación de los profesionales.

Cambio en la cultura organizativa.

¿Qué estructura de soporte se requiere?

Un soporte externo para la fase inicial: diagnóstico previo, lanzar 1-2 pilotos y formación interna.

Equipo de 3-4 personas y formación de animadores en cada área del hospital.

¿Si los resultados son tan evidentes, por qué hay pocos hospitales aplicando este enfoque?

En el entorno industrial, se calcula que sólo el 5-10% de las empresas utilizan este enfoque. Falta mayor conocimiento y difusión.

En la sanidad se ha empezado a aplicar hace sólo 5-7 años. Se requiere estabilidad en el equipo de dirección para lanzar un proyecto de este tipo, con perspectivas a más de 2 años.

Les présentations des ateliers sont disponibles dans le site web
www.lass.org

Numéro spécial ALASS de la revue *Pratique set Organisation des Soins*

■ La Revista *Pratique set Organisation des Soins* ha editado un número especial con los mejores textos de CALASS 2009 Luxembourg. Dichos textos fueron escogidos por un pequeño comité que se nombró para tal efecto. Dicha revista fue enviada el pasado mes de julio de 2010 por correo electrónico a todos los socios de ALASS.

Plan Económico

Como cada año, ALASS ha sometido sus cuentas a una auditoría financiera. Los datos adjuntos a continuación son el resultado de dicha revisión de nuestras cuentas.

Datos destacables

■ El resultado a 31/12/09 es un **beneficio** de **734,63 euros**.

Las expectativas para el 2010 son cerrar el ejercicio con un beneficio similar al 2009.

Bilan 2008 - 2009

ACTIVO	31.12.09	31.12.08
INMOVILIZADO	686,97	1.259,72
INMOVILIZADO INMATERIAL (Nota 4)	0,00	0,00
Aplicaciones informáticas	1.300,83	1.300,83
Amortización acumulada	1.300,83	1.300,83
INMOVILIZADO MATERIAL (Nota 5)	254,24	826,99
Mobiliario	1.875,05	1.875,05
Equipo Informático	5.872,55	5.872,55
Amortización acumulada	-7.493,36	-6.920,61
INMOVILIZADO FINANCIERO	432,73	432,73
Fianzas y depósitos constituidos	432,73	432,73
ACTIVO CIRCULANTE	46.450,91	48.484,12
CRÉDITOS (Nota 6)	3.700,00	3.800,00
Cuotas asociados y subvenciones	3.700,00	3.800,00
Otros créditos	0,00	0,00
TESORERÍA (Nota 7)	42.750,91	44.684,12
TOTAL ACTIVO	47.137,88	49.743,84

PASIVO	31.12.09	31.12.08
FONDOS PROPIOS (Nota 8)	46.270,98	45.536,35
Resultados ejerc. anteriores	45.536,35	39.389,93
Resultado del ejercicio	734,63	6.146,42
ACREEDORES A CORTO PLAZO	866,90	4.207,49
Deudas con entidades de crédito	0,00	0,00
Acreedores diversos	25,37	3.377,94
Administraciones Públicas	841,53	829,55
Deudas no comerciales	0,00	0,00
Ajustes por periodificación (Nota 9)	0,00	0,00
TOTAL PASIVO	47.137,88	49.743,84

Plan Économique

Compte de résultats

DEBE	2009	2008	HABER	2009	2008
GASTOS DE EXPLOTACIÓN	61.003,31	70.557,24	INGRESOS	62.781,09	87.225,00
Material de oficina e informática	1.375,23	1.964,40	Cuotas asociados	37.540,00	42.380,00
Gastos de edición y diseños/diseño epístula	1.790,01	3.175,41	Subvenciones		
Seguros	353,10	366,67	UDEASS	0,00	7.000,00
Gastos de envío	1.748,34	1.417,59	Jornadas Calass	25.241,09	37.845,00
Alquiler despacho	7.528,46	5.879,72			
Gastos de personal	14.589,15	12.123,48			
Dietas y gastos de viaje	4.489,01	4.019,25			
Auditoría	580,00	522,00			
Gestoría / asesoría legal	533,60	580,00			
Internet / Web	1.808,70	2.549,65			
Teléfono / fax	3.247,48	2.399,00			
Reparaciones	0,00	79,65			
Servicios bancarios	880,32	940,40			
Gastos diversos	1.001,95	946,00			
Dotaciones para amortizaciones	588,33	775,83			
Dotaciones insolvencias tráfico	0,00	0,00			
Gastos Jornadas Calass (Nota 10)	20.489,63	32.848,19			
GASTOS FINANCIEROS	0,00	0,00	INGRESOS FINANCIEROS	4,89	11,61
GASTOS EXTRAORDINARIOS	1.063,64	2.101,37	INGRESOS EXTRAORDINARIOS	15,60	
IMPUESTO SOBRE SOCIEDADES	0,00	0,00			
RESULTADO DEL EJERCICIO (beneficios)	734,63	14.578,00	RESULTADO DEL EJERCICIO (Pérdidas)		
TOTAL	62.801,58	87.236,61	TOTAL	62.801,58	87.236,61

Source: Audit Externe

Web ALASS

■ Estadísticas de las visitas a nuestra web de Enero a Noviembre de 2010.

Mes	Visitantes distintos	Número de visitas	Páginas	Solicitudes	Tráfico
Ene 2010	709	1019	4624	18276	412,12 Mb
Feb 2010	1204	1766	13053	41774	1000,91 Mb
Mar 2010	1062	1530	11964	39419	918,84 Mb
Abr 2010	1185	1757	17283	53689	1,06 Gb
May 2010	884	1379	10294	32556	690,82 Mb
Jun 2010	907	1452	9056	32794	727,58 Mb
Jul 2010	1044	1679	15182	60439	1,20 Gb
Ago 2010	1276	2021	24847	69062	1,24 Gb
Sep 2010	1184	1763	15180	49304	754,93 Mb
Oct 2010	910	1325	9458	29836	594,46 Mb
Nov 2010	809	1114	9806	22530	424,71 Mb
Dic 2010	0	0	0	0	0
TOTAL	11174	16805	140747	449679	8,90 Gb

Hay un aumento significativo de visitas entre Febrero y Abril y entre Julio y Septiembre. Coincide con la publicación de la llamada a los autores de Calass y con el programa.

www.alass.org

Prochaines activités 2009/10

■ Suivant la ligne fixée dans le Plan Stratégique, plusieurs activités sont prévues pour l'année 2011. Bien entendu, toute activité qui contribue au développement de la mission de notre Association sera étudiée même si elle n'apparaît pas dans la liste ci-jointe.



Ateliers

«L'évaluation de la pratique professionnelle des médecins: entre difficultés et valorisation»,
L.Merlini, mai/juin 2011, Lugano ou Locarno ou Milano.

«Le organizzazioni a rete in sanità: studi ed esperienze», M. De Angelis, avril 2011, Ancona.

«Place des usagers dans les systèmes de santé», Marie-Lise Lair et Marie-Pierre Gagnon.

«Systèmes d'accréditation», Ana-Maria Malik et des collaborations canadiennes.

«Le dossier électronique du patient».

«Malpraxis medical: actualités et perspectives». Juillet, 2011, Chisinao, République de Moldova



UDEASS 2011

Marie-Lise Lair organisera cette université d'été en 2011 à Luxembourg durant une semaine. Le programme comportera 4 thèmes dont un traité en espagnol.



Calass 2011, Lausanne

La personne responsable de l'organisation est Jean-Blaise Wasserfallen. Les dates sont du 1er au 3 septembre 2011 au CHUV de Lausanne, sur le thème «La gouvernance (sous toutes ses formes)».



Calass 2012, Lisboa

Coordonnées

Coordonnées Institutionnelles

Association Latine pour l'Analyse des Systèmes de Santé

Associazione Latina per l'Analisi dei Sistemi Sanitari

Asociación Latina para el Análisis de Sistemas de Salud

Associação Latina para a Análise dos Sistemas de Saúde

Apartado de Correos 12098

08006 Barcelona

Tel: + 34 93 201 44 61

Fax: + 34 93 202 33 17

E-mail: alass@alass.org

Web: www.alass.org

Constitution: 27 février 1989.

NIF: G 59309831

La cotisation annuelle de l'Alass: 50 Euros

Cotisation pour pays de l'Amérique Latine et Pays de l'Est: 40 Euros

Retraités: 30 Euros

Étudiants: 30 Euros

Mission de l'ALASS



Qu'est-ce que l'ALASS?

L'**ALASS** a été fondée le 27 janvier 1989 à Lugano.

ALASS est un réseau vivant de scientifiques (professeurs et chercheurs) et de professionnels (gestionnaires, planificateurs, concepteurs de politiques) dans le domaine sanitaire, intéressés à contribuer à la résolution de nombreux problèmes concernant les systèmes de santé des pays latins.



Pourquoi se centre-t-elle sur les pays latins?

L'**ALASS** part de l'hypothèse qu'il existe une culture latine commune. Ceci se manifeste, entre autres, par la perception de la qualité de vie, les comportements en matière de prévention des maladies et l'utilisation des services de santé, sans oublier les particularités nationales, régionales et locales.

Ces caractéristiques communes facilitent la compréhension des problèmes particuliers des différents pays et permettent d'adapter les mêmes solutions à des lieux distincts.



Que voulons-nous être?

La vision

L'**ALASS** veut réunir sous un même toit associatif un groupe de professionnels en interaction qui partagent leur expérience et leurs aptitudes pour résoudre des problèmes propres au système sanitaire.



Que faisons-nous?

La mission

Étant donné les multiples dimensions des systèmes de santé (communautaires, organisationnelles, professionnelles, sociologiques, politiques, économiques, etc), aucune discipline ne peut fournir à elle seule une réponse appropriée à tant de problèmes qui se présentent.

Pour cette raison, l'**ALASS** privilégie une approche pluridisciplinaire pour résoudre les problèmes sociosanitaires, favorisant une vision globale de ces derniers et l'approche systémique pour leur résolution. L'**ALASS** ne limite pas ses champs d'investigation et intègre, entre autres, la conception de politiques, la régulation des systèmes, la planification, le financement et la gestion. Ceci permet de considérer l'impact des solutions sur l'organisation, la gestion des ressources humaines, la satisfaction des clients, etc.



En quoi croyons-nous?

Les valeurs

- La pluralité des cultures.
- L'utilisation de toutes les langues latines.
- L'intégration des disciplines et des méthodes.
- La tolérance et l'ouverture aux différents points de vue.
- La non-subordination à tout système politique, moral ou économique.
- Le travail en équipe et le courage d'échanger des expériences en faisant table rase des frontières.
- Les relations sociales entre les membres de l'association qui créent des liens amicaux durables, au-delà des relations professionnelles.



Activités

- Chaque année, l'**ALASS** organise un congrès d'une durée de trois jours **-CALASS-** consacré à la présentation de résultats des projets et de réalisations concrètes.
- L'**ALASS** organise également des Ateliers de travail sur des sujets spécifiques.
- Au Tessin (Suisse), l'**ALASS** promeut une Université d'été en Administration et Gestion des systèmes de santé: **UDEASS**.