

A photograph of a rural landscape. In the foreground, a pond reflects the sky and the surrounding greenery. A wooden plank bridge crosses the pond. A rooster with a red comb and black tail feathers is walking across the bridge. To the right of the bridge, a group of white chickens is gathered on the grassy bank. The background shows a lush green field and a fence line.

Atelier ALASS
Chisinau, Moldova
29 iunie 2012

Luca Sala
Departamentul de Preventie
ASL Biella, Italia

Unele reflectii cu privire la originea Malpraxisului

Skill based Skill: îndemânarea în efectuarea unei sarcini. Activitățile *skill based* se referă la activități efectuate în mod automat și simplu pentru cei care au dobândit o anumită abilitate.

Rule based Aceste acțiuni se bazează pe respectarea unei reguli succesive unei experiențe precedente sau instrucțiuni specifice. Procesele *rule based* intra în acțiune atunci când eșuează cele *skill based* și individul are nevoie de un set de instrucțiuni explicite sau reguli pe care le are la dispoziție.

Knowledge based Sunt acțiuni bazate pe raționament, deducție, judecată și evaluare. În cazul în care procesul *rule based* nu rezolva problema, ar trebui recurs la sistemul *knowledge based* (în general, indivizii tind să prefere soluții *rule based* deoarece acestea necesită mai puțin efort cognitiv), ceea ce se întâmplă atunci când ne confruntăm cu situații noi sau necunoscute sau în cazul în care regulile la dispoziție nu sunt suficiente și adecvate (de exemplu, confruntarea cu un tablou clinic inedit).

Acțiunile skill based pot determina erori de tipul slips e lapsus.

Slip. Este o acțiune care nu este în conformitate cu intențiile.

Planificarea este bună, dar execuția are neajunsuri.

Aceste erori de acțiune sunt comise în desfășurarea activităților de rutină.

Lapsus. Este o eroare care rezultă dintr-un eșec de memorie care nu neapărat se manifestă în comportamentul obiectiv, și care este evident numai pentru persoana care o trăiește.

Mistake. Este o eroare în planificare. Acțiunile se desfășoară conform planului, însă planul

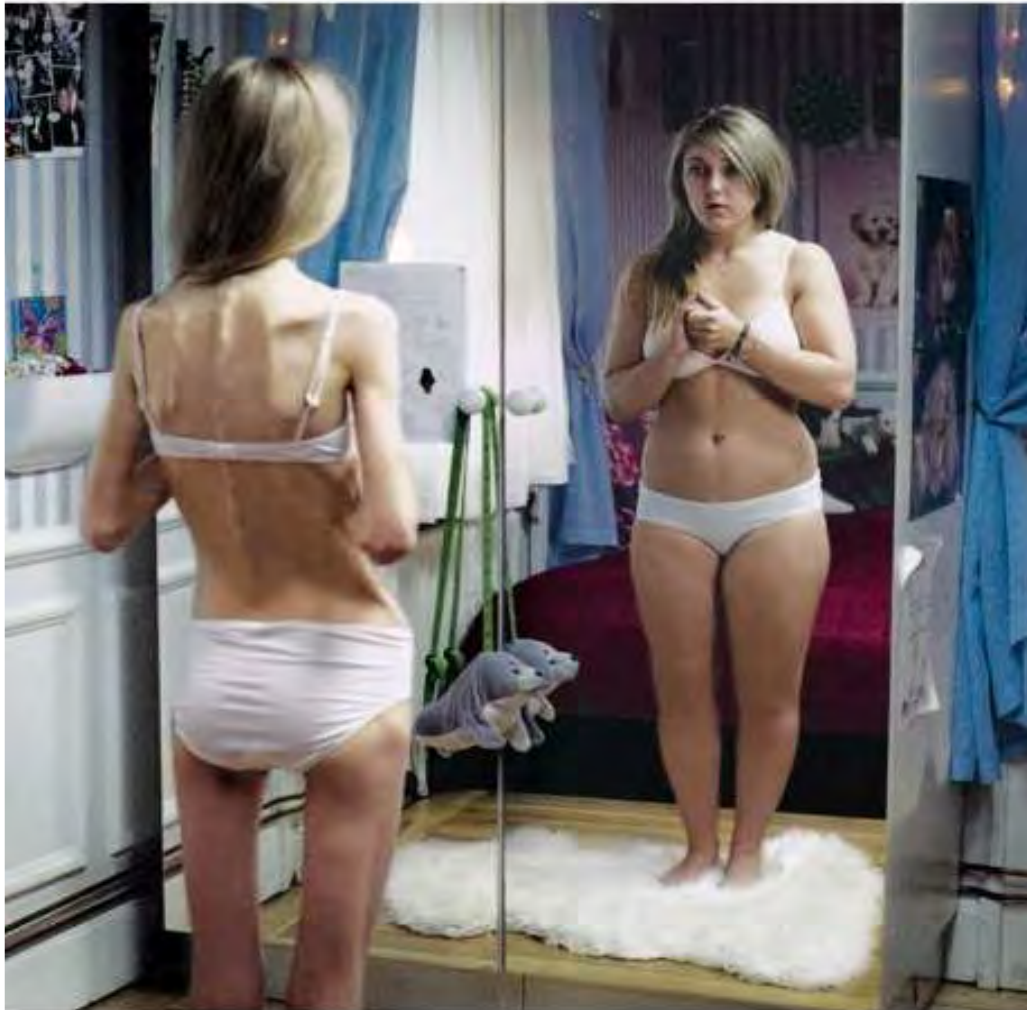
nu a fost bun. Sunt erori de intenție (hotărâre,

deducție, evaluare) care rezultă din hotărârile și evaluările greșite care duc la o planificare a acțiunilor inadecvata

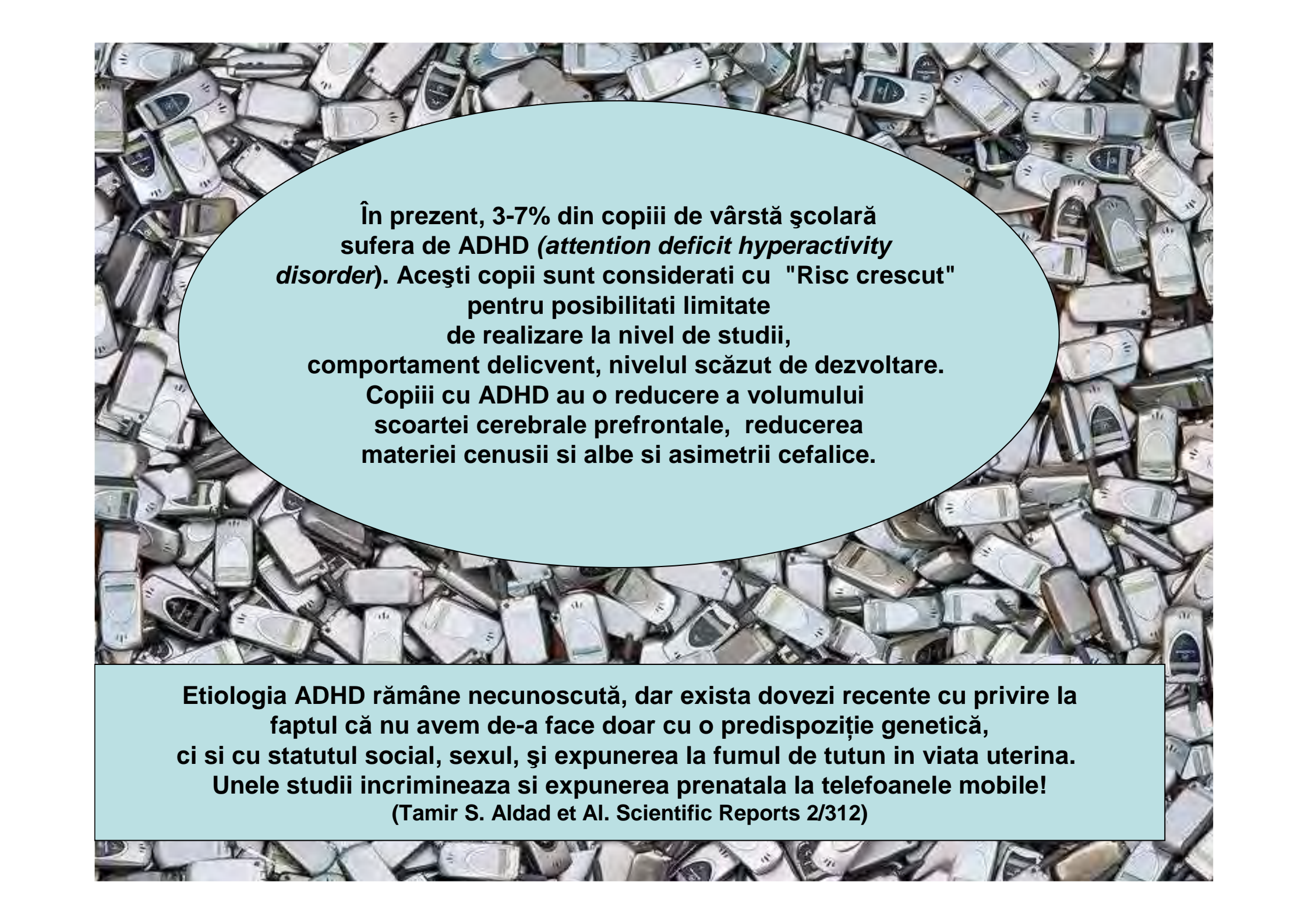
pentru atingerea obiectivului. ACESTEA

REPREZENTA MAJORITATEA

PROBLEMELE NOASTRE IN SECTORUL PREVENTIEI



60% din decese la nivel mondial sunt cauzate de acești determinanți: fumat, alcool, tulburări de alimentație; Dieta "occidentală" este responsabilă pentru tumori, bolile cardio-vasculare, diabet, demență, osteoporoza, etc. Activitatea fizică ne protejează de aceste patologii: activitatea fizică are rol în prevenție și terapie!



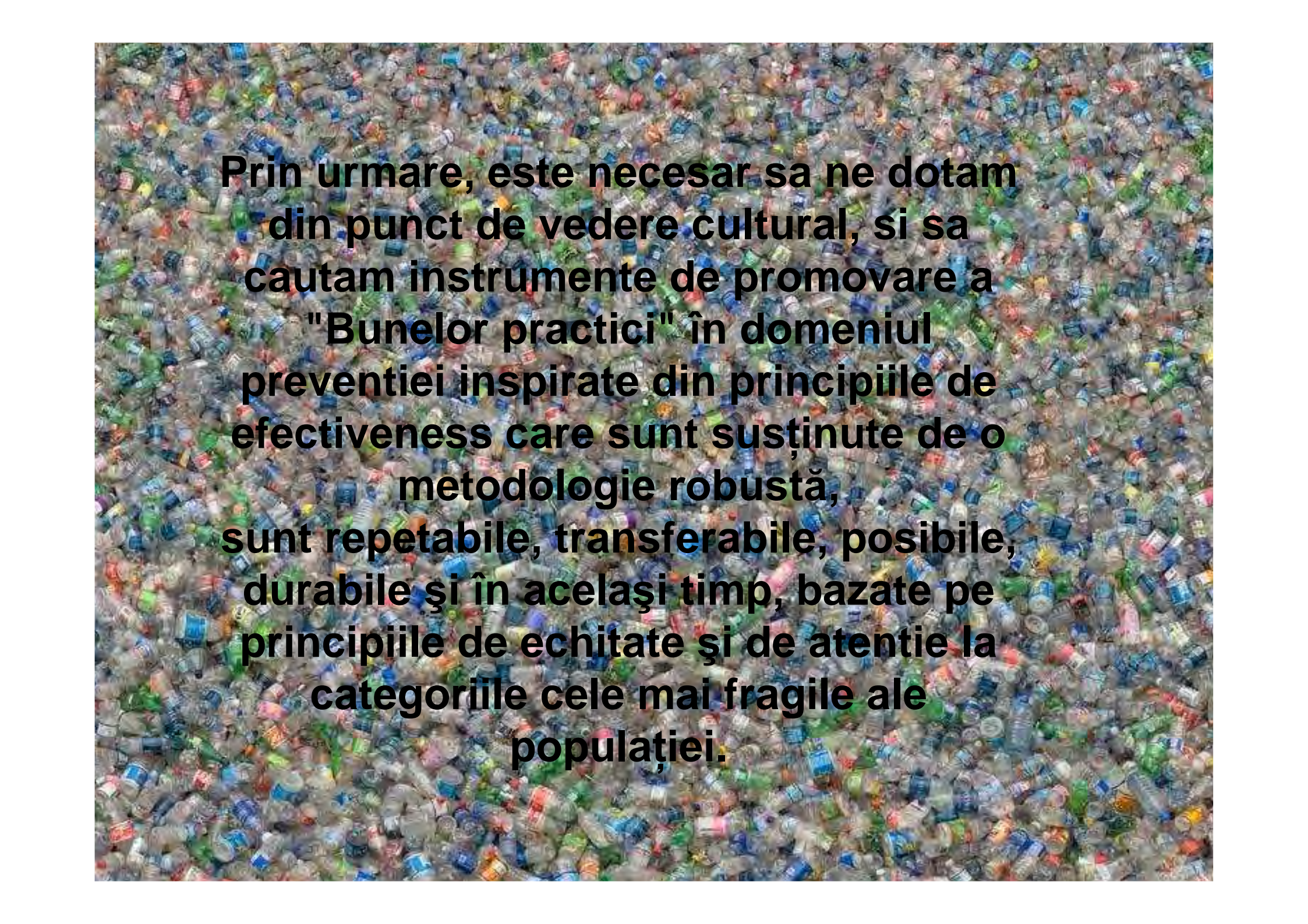
În prezent, 3-7% din copiii de vârstă școlară suferă de ADHD (*attention deficit hyperactivity disorder*). Acești copii sunt considerați cu "Risc crescut" pentru posibilități limitate de realizare la nivel de studii, comportament delinvent, nivelul scăzut de dezvoltare. Copiii cu ADHD au o reducere a volumului scoartei cerebrale prefrontale, reducerea materiei cenușii și albe și asimetriei cefalice.

**Etiologia ADHD rămâne necunoscută, dar există dovezi recente cu privire la faptul că nu avem de-a face doar cu o predispoziție genetică, ci și cu statutul social, sexul, și expunerea la fumul de tutun în viața uterină. Unele studii incriminează și expunerea prenatală la telefoanele mobile!
(Tamir S. Aldad et Al. Scientific Reports 2/312)**

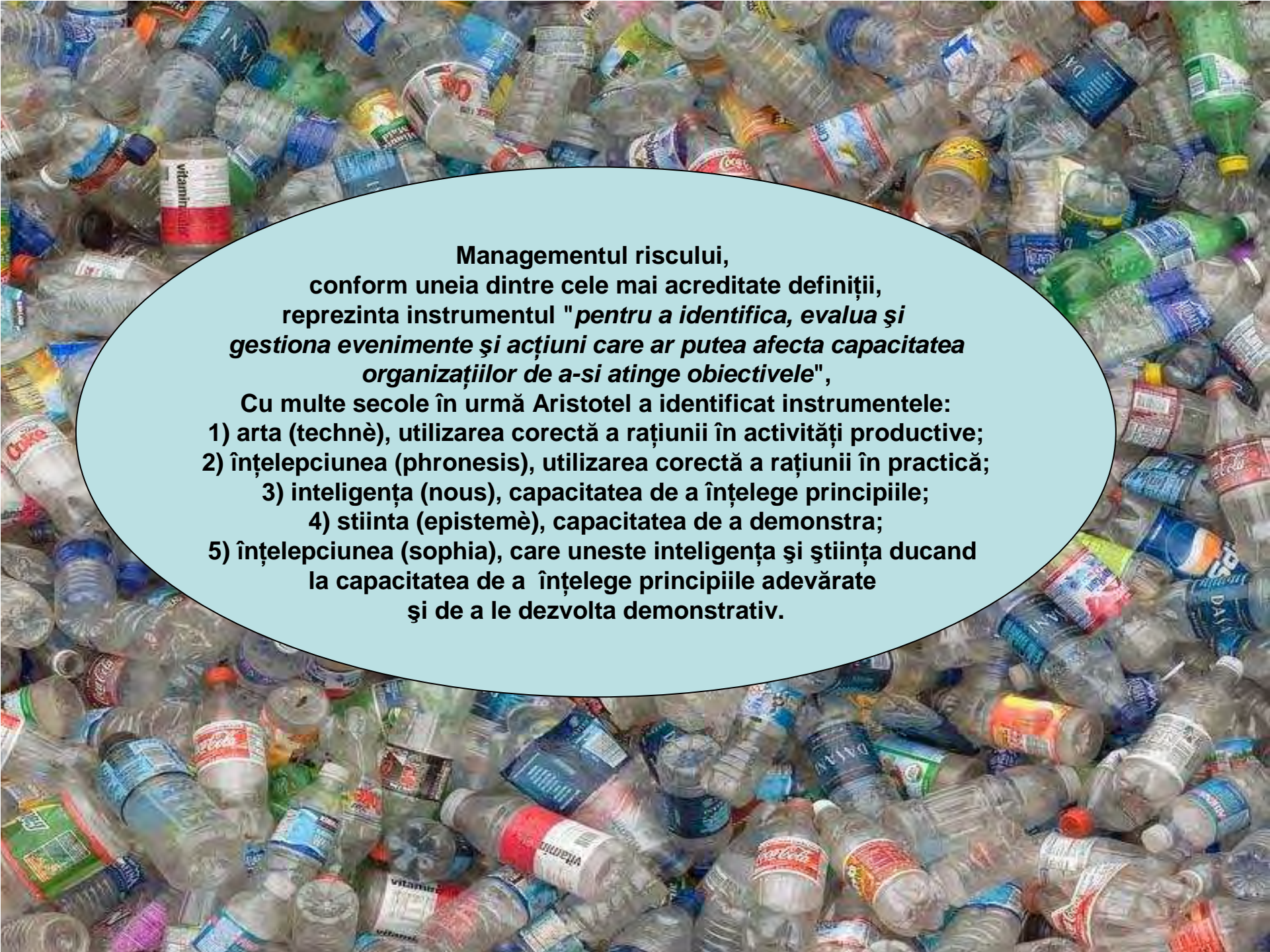
Expunerea la factori de risc (perturbatori ale sistemului endocrin), deja în procesul de concepție și de viață intrauterină deschide noi orizonturi care nu trebuie subevaluate.

Situații de mare risc sunt și cele care implică copiii ai căror părinți sunt expusi la POP la locul de muncă (utilizarea de pesticide) sau trăiesc în apropierea unor arii extrem de poluate, sau unde sunt arse sau incinerate deșeuri în mediul înconjurător.

Sau aparținând populațiilor a căror dietă se bazează pe consumul de animale care sunt plasate în partea de sus a lanțului alimentar ca și Inuits care mănâncă mamifere marine.



Prin urmare, este necesar sa ne dotam din punct de vedere cultural, si sa cautam instrumente de promovare a "Bunelor practici" în domeniul preventiei inspirate din principiile de efectiveness care sunt susținute de o metodologie robustă, sunt repetabile, transferabile, posibile, durabile și în același timp, bazate pe principiile de echitate și de atentie la categoriile cele mai fragile ale populației.



**Managementul riscului,
conform uneia dintre cele mai acreditate definiții,
reprezinta instrumentul "pentru a identifica, evalua și
gestiona evenimente și acțiuni care ar putea afecta capacitatea
organizațiilor de a-si atinge obiectivele",**

Cu multe secole în urmă Aristotel a identificat instrumentele:

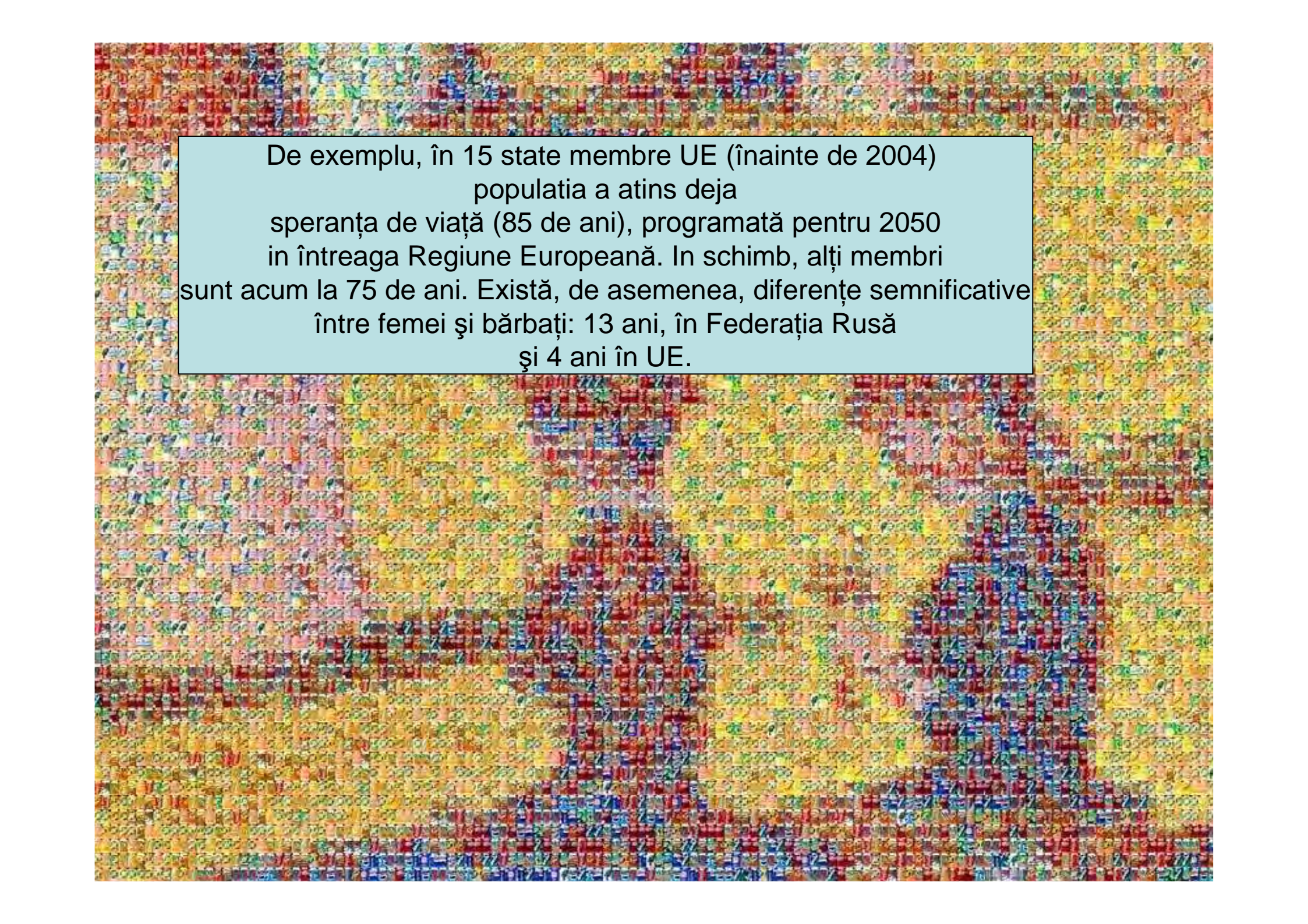
- 1) arta (technè), utilizarea corectă a rațiunii în activități productive;**
- 2) înțelepciunea (phronesis), utilizarea corectă a rațiunii în practică;**
- 3) inteligența (nous), capacitatea de a înțelege principiile;**
- 4) stiinta (epistemè), capacitatea de a demonstra;**
- 5) înțelepciunea (sophia), care uneste inteligența și știința ducand
la capacitatea de a înțelege principiile adevărate
și de a le dezvolta demonstrativ.**



**Prevenirea sănătății ar trebui să fie orientată
catre echitate:**

**un proiect de prevenire / de promovare a
sănătății ar trebui să: trateze o problemă de
sănătate frecventă care implică grupuri fragile;
sa aiba aceeași eficacitate în grupuri sociale
diversificate;**

**să ia în considerare acceptabilitatea
rezultatelor în diferite grupuri țintă;
ofere instrumente utile pentru a depăși
barierele de acces pentru cei mai dezavantajați
din punct de vedere social.**



De exemplu, în 15 state membre UE (înainte de 2004) populația a atins deja speranța de viață (85 de ani), programată pentru 2050 în întreaga Regiune Europeană. În schimb, alți membri sunt acum la 75 de ani. Există, de asemenea, diferențe semnificative între femei și bărbați: 13 ani, în Federația Rusă și 4 ani în UE.

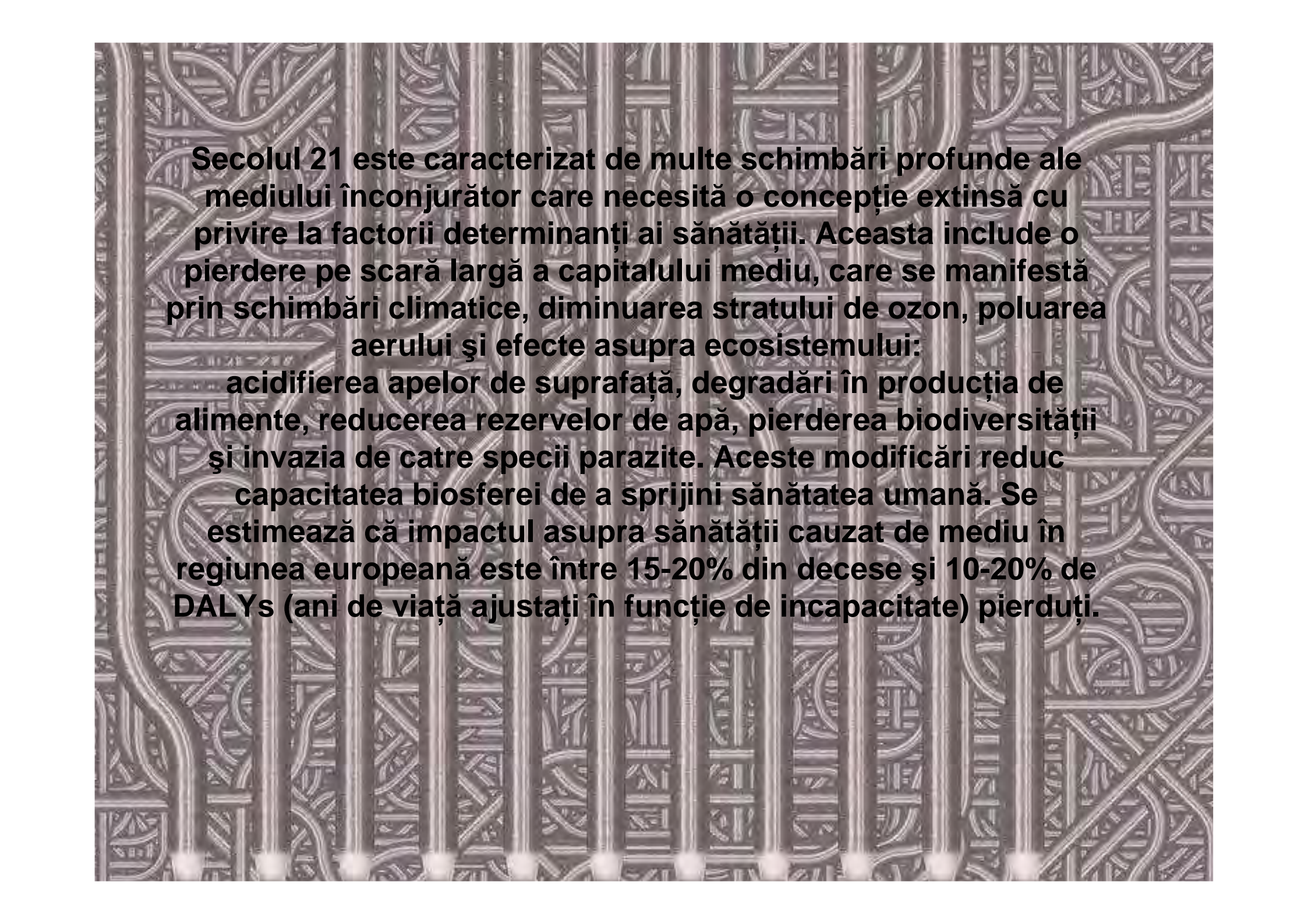


Acțiuni de promovare a unui regim alimentar sănătos au un bun raport cost-beneficiu.

Reformulare în pregătirea alimentelor pentru reducerea conținutului în grăsimi saturate și sare este o intervenție low-cost, care este acceptată. Măsuri fiscale, inclusiv taxe și subvenții, au un răspuns favorabil.

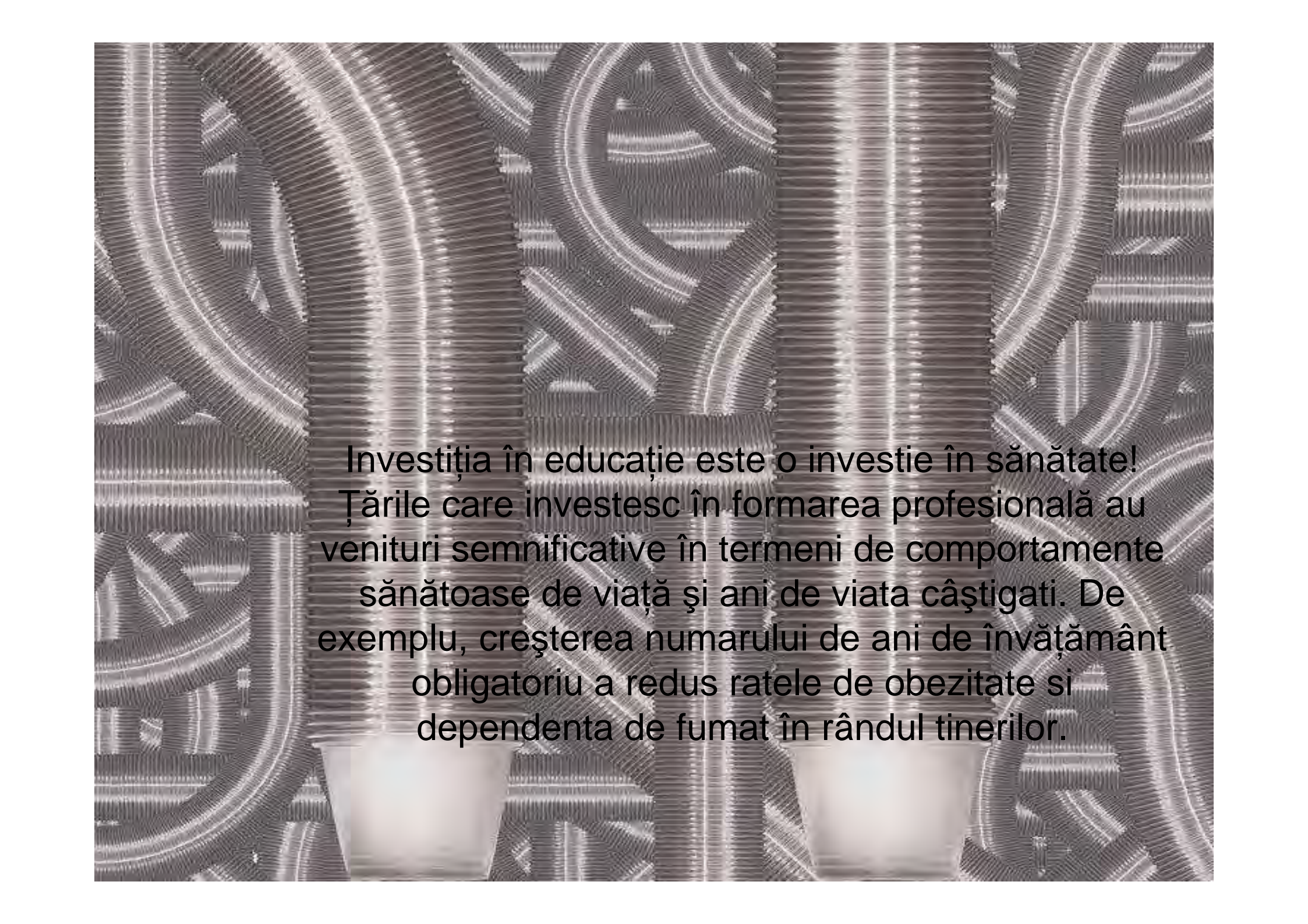
În schimb campanii privind diete adecvate au impact redus asupra grupurilor defavorizate (WHO The new European policy for health – Health 2020).

Dovezi puternice indica faptul că prevenirea depresiei, cauza principala de boala în lume, este fezabila și economic viabila. Depresia se asociază cu moartea prematura, reduce durata de viață a familiilor, produce costuri economice foarte ridicate pentru îngrijirea medicală și pierderi de productivitate. Acesta poate fi efectiv redusa prin prevenirea și identificarea precoce. Exista dovezi in favoarea adoptarii unor acțiuni de-a lungul vietii persoanelor, cu acțiuni precoce la copii, cu înțelegerea sociala și emoționala, cu promovarea capacitatii. De asemenea, este recomandata promovarea unei relații corecte dintre părinți și conduse de copii. (The new European policy for health 2020.



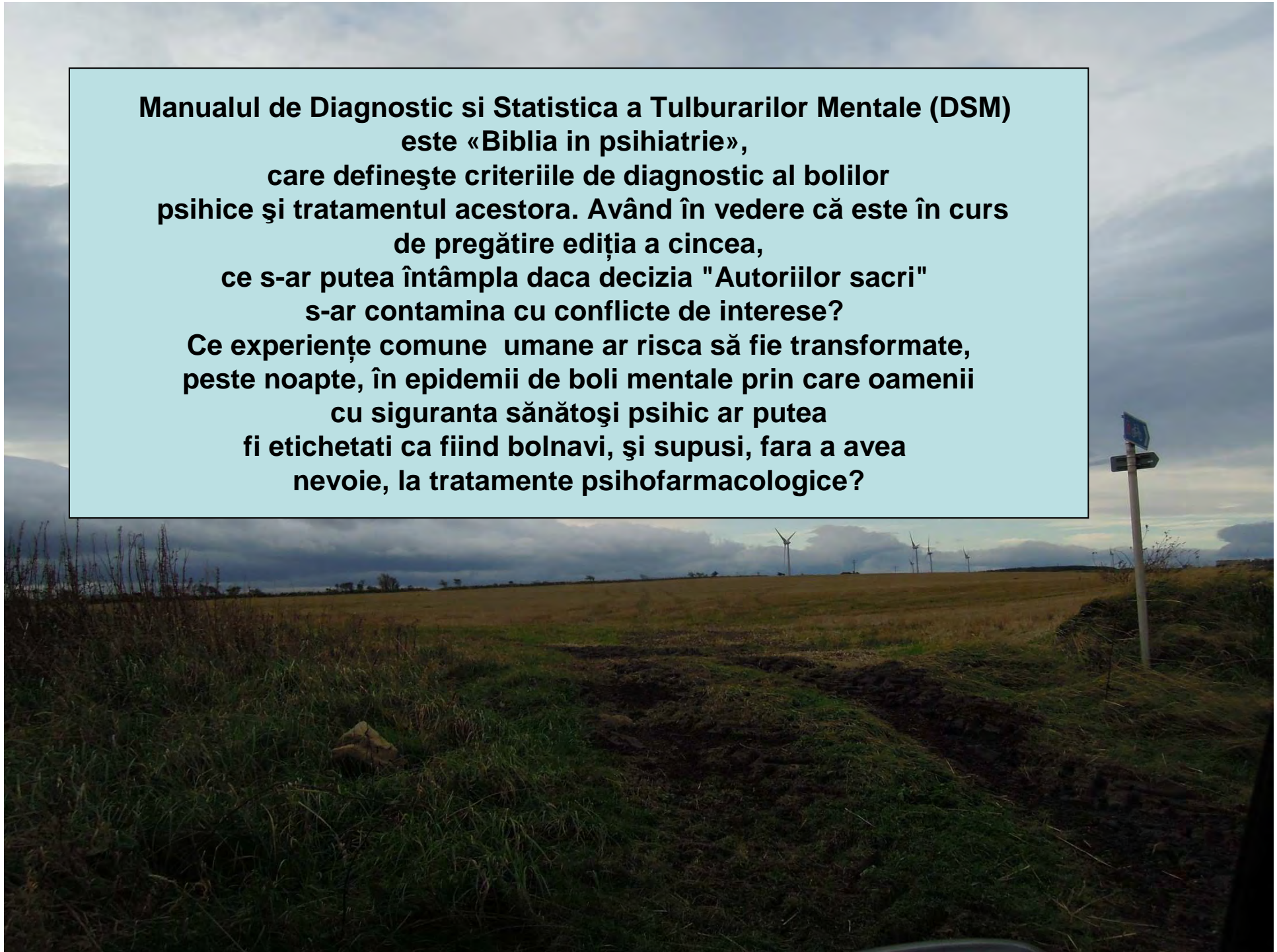
Secolul 21 este caracterizat de multe schimbări profunde ale mediului înconjurător care necesită o concepție extinsă cu privire la factorii determinanți ai sănătății. Aceasta include o pierdere pe scară largă a capitalului mediu, care se manifestă prin schimbări climatice, diminuarea stratului de ozon, poluarea aerului și efecte asupra ecosistemului:

acidifierea apelor de suprafață, degradări în producția de alimente, reducerea rezervelor de apă, pierderea biodiversității și invazia de către specii parazite. Aceste modificări reduc capacitatea biosferei de a sprijini sănătatea umană. Se estimează că impactul asupra sănătății cauzat de mediu în regiunea europeană este între 15-20% din decese și 10-20% de DALYs (ani de viață ajustați în funcție de incapacitate) pierduți.



Investiția în educație este o investiție în sănătate!
Țările care investesc în formarea profesională au venituri semnificative în termeni de comportamente sănătoase de viață și ani de viață câștigați. De exemplu, creșterea numărului de ani de învățământ obligatoriu a redus ratele de obezitate și dependența de fumat în rândul tinerilor.

**Manualul de Diagnostic si Statistica a Tulburarilor Mentale (DSM)
este «Biblia in psihiatrie»,
care definește criteriile de diagnostic al bolilor
psihice și tratamentul acestora. Având în vedere că este în curs
de pregătire ediția a cincea,
ce s-ar putea întâmpla daca decizia "Autoriilor sacri"
s-ar contamina cu conflicte de interese?
Ce experiențe comune umane ar risca să fie transformate,
peste noapte, în epidemii de boli mentale prin care oamenii
cu siguranta sănătoși psihic ar putea
fi etichetati ca fiind bolnavi, și supusi, fara a avea
nevoie, la tratamente psihofarmacologice?**

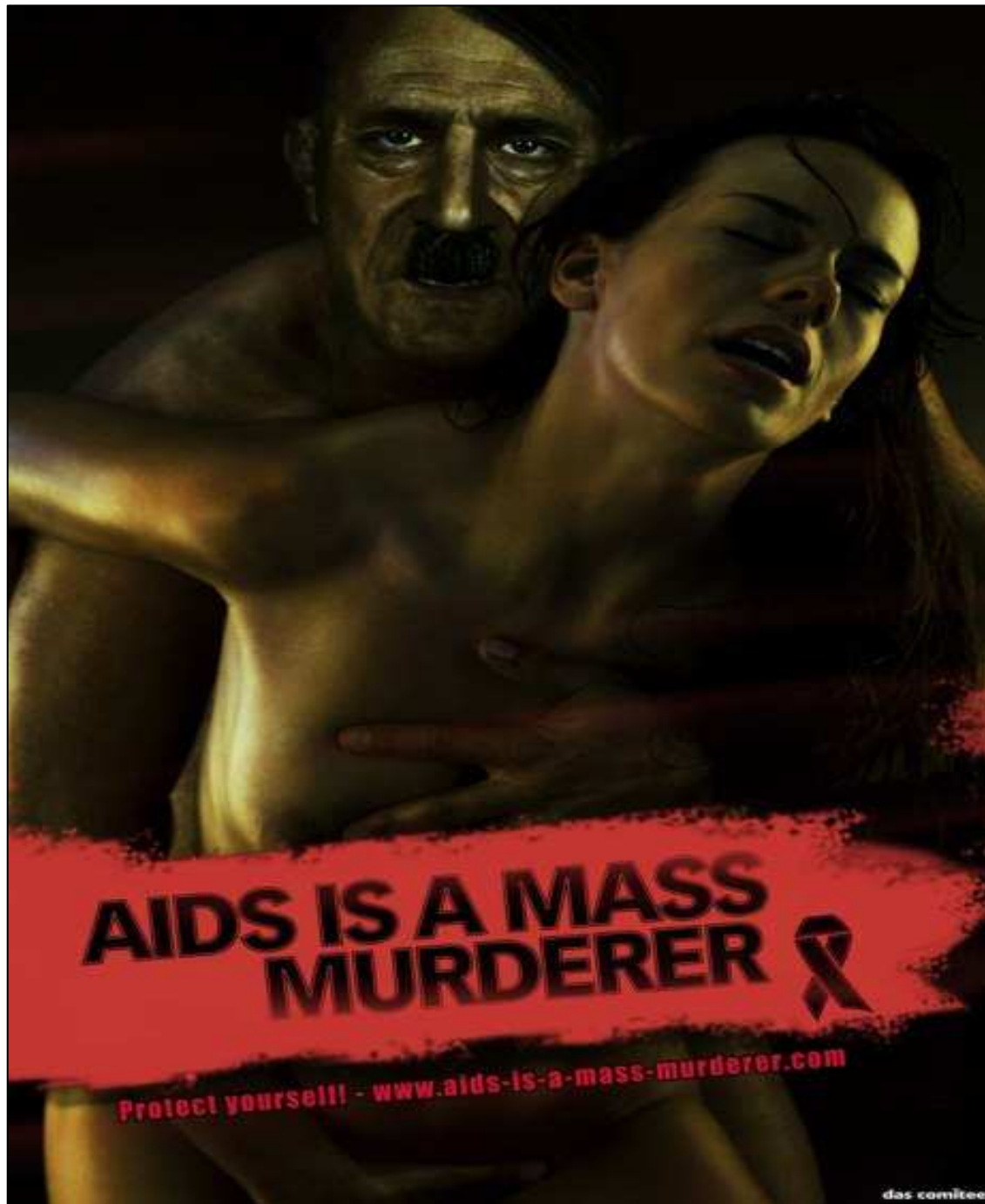


DSM nu este doar un manual pentru profesioniștii din domeniul sănătății, ci este utilizat și de companiile de asigurări, spitale, tribunale, închisori, școli, cercetători, judecători și agenții guvernamentale, etc.

Prin urmare, nomenclatura și criteriile de standardizare a bolilor mentale din DSM au un enorm impact sanitar, social, cultural, juridic și economic.

Mulți experți se tem că extinderea criteriilor de diagnosticare sustrag de la normalitate, transformându-le în «patologice», multe comportamente obișnuite, extinzând piața medicamentelor lor.





A nu aborda problemele
de sănătate
în mod corect
în sectorul
de prevenție
este
Malpraxis:
cel mai important lucru este
sa obținem rezultatul dorit,
chiar cu riscul de a
șoca!